





**2024 | 2025**

# SCHOOLGIDS



<b>Woord vooraf</b> .....	<b>3</b>	<b>6 Functies en taken binnen school</b> .....	<b>19</b>
<b>1 De Ichthus</b> .....	<b>4</b>	Het team van De Ichthus .....	19
Algemene informatie .....	4	Scholing .....	21
Visie en missie .....	4	Ontwikkelteams en commissies .....	21
Identiteit .....	6	Kinderopvang Partou, voor- en naschoolse opvang .....	21
Adaptieve aanpak .....	6	<b>7 School en ouders</b> .....	<b>22</b>
The leader in me .....	6	Ouders als partner .....	22
<b>2 Onderwijs</b> .....	<b>7</b>	Informatievoorziening naar ouders .....	22
Onderwijsaanbod .....	7	Medezeggenschap .....	23
Samenstelling van de groepen .....	9	Ondersteuning door ouders .....	24
Werken in groepen .....	9	Ouderbijdrage .....	25
Manier van werken in onderbouw, midden- en bovenbouw .....	9	<b>8 School- en vakantietijden &amp; Roosters</b> .....	<b>25</b>
Vieringen .....	10	Continuurooster/schooltijden .....	25
Activiteiten en projecten .....	11	Ziekte, verzuim en verlof .....	26
<b>3 In- en uitstroom leerlingen</b> .....	<b>12</b>	<b>9 Regels en afspraken binnen school</b> .....	<b>29</b>
Aanmelding en instroom .....	12	Diverse basisafspraken .....	29
Uitstroom .....	13	Veiligheidsbeleid .....	30
Verhuizing .....	13	Klachtenregeling/ interne en externe vertrouwenspersoon, inspectie onderwijs .....	30
<b>4 Zorg en ondersteuning voor de leerlingen</b> .....	<b>14</b>	<b>Namen en adressen</b> .....	<b>32</b>
Het volgen van de ontwikkeling van leerlingen .....	14	<b>Vivente gids</b> .....	<b>33</b>
De ondersteuning voor kinderen met specifieke behoeften .....	15		
Aanbod voor meer-begaafde leerlingen .....	16		
Sociaal-emotionele ontwikkeling .....	16		
Stichting Meedoen Zwolle .....	17		
Schoolmaatschappelijk werker .....	17		
De jeugdgezondheidszorg (JGZ) op school .....	17		
Logopedie en fysiotherapie op school .....	17		
<b>5 Resultaten van het onderwijs</b> .....	<b>18</b>		
Uitstroom en resultaten CITO eindtoets .....	18		





‘Samen,  
in synergie  
met elkaar,  
groeien in  
een wereld  
vol talenten!’



- Zwarteweg 74
- 8017 AZ Zwolle
- T 038 4602056
- E [ichthus@vivente.nu](mailto:ichthus@vivente.nu)
- I [www.cbs-de-ichthus.nl](http://www.cbs-de-ichthus.nl)

## WOORD VOORAF

Beste ouders, verzorgers en andere belangstellenden,

Deze schoolgids is een kennismaking met De Ichthus. Een regulier christelijke basisschool in Zwolle-zuid. Deze gids geeft informatie over de school in het algemeen en specifiek over het schooljaar 2024-2025.

De Ichthus is een actieve en eigentijdse school. Wij willen elk kind wil stimuleren om zijn/haar eigen talenten te ontwikkelen. Dit willen wij doen in een omgeving van kwalitatief goed onderwijs waarbij (eigen)leiderschap een belangrijke pijler is. De verbinding van de kinderen én hun ouders met de leerkrachten en de verbinding met de wereld om ons heen is voor ons heel betekenisvol. Ons motto is daarom ‘Samen, in synergie met elkaar, groeien in een wereld vol talenten!’

De informatie in deze gids is bedoeld voor ouders/verzorgers van kinderen op De Ichthus, maar ook voor hen die nog voor de schoolkeuze staan. Wilt u na het lezen van deze schoolgids meer weten? Neem dan contact met ons op, wij staan u graag persoonlijk te woord. Ook laten wij u bij een eerste kennismaking graag onze school zien!

Het team van De Ichthus zal zich inspannen om op een inspirerende manier van betekenis te zijn voor de kinderen en hen voor te bereiden op de toekomst in de wereld buiten de school als actieve burgers: thuis, in de wijk, de stad en de rest van de wereld. Op een doelgerichte manier willen wij samen aan de slag zijn en leren om verantwoordelijk te zijn voor onszelf en de wereld om ons heen!

Een goede samenwerking en een open communicatie tussen ouders en de school is van essentieel belang voor de kinderen. Wij vertrouwen erop dat deze gids hieraan bijdraagt. Reacties zijn altijd welkom.

Namens het team en de MR van De Ichthus,  
Albert-Jan Greidanus, directeur CBS De Ichthus



# 1 DE ICHTHUS



## Algemene informatie

### Wie zijn samen De Ichthus?

- 280 kinderen
- 24 leerkrachten
- 2 intern begeleiders
- 2 onderwijsassistenten/leerkrachtondersteuners
- 1 schoolassistent
- 3 vrijwillige ondersteuners
- 1 directeur

Basisschool De Ichthus maakt onderdeel uit van Vivente, een ondernemende stichting voor christelijk basisonderwijs in Zwolle, (zie vanaf pag. 33). De Ichthus is al meer dan 95 jaar een begrip voor christelijke basisschool in Zwolle-Zuid. Voor velen een begrip in de wijk, veel ouders hebben ook als kind op De Ichthus gezeten.

Onze school is herkenbaar aan het mooie logo en de huisstijl. De letters symboliseren een 'stevige' school met een solide basis. De hoofdkleur is rood: warm, open en toegankelijk. De losse elementen worden tot een geheel gemaakt als je ze verbindt met een denkbeeldig lijntje: een vis. De vis heeft alles te maken met de naam van onze school: 'De Ichthus'. Het woord Ichthus is het Griekse woord voor vis. Tijdens de vroegste christen-vervolgingen werd het teken van de vis gebruikt om aan te duiden dat men christen was. Een duidelijk en herkenbaar symbool voor ons als christelijke school.

## Visie en missie

Voor de periode 2023-2027 heeft de Vivente-groep haar strategische beleid geformuleerd. De uitgangspunten zijn erop gericht om kinderen te stimuleren tot leren en bij te dragen aan hun ontwikkelkansen en perspectieven. Het strategisch beleid is richtinggevend voor het schoolplan van de individuele scholen en wordt zichtbaar vanuit de gezamenlijke belofte:



*Je wordt gekend  
Gekend in jouw eigen betekenis,  
karakter en mogelijkheden*

Christelijk onderwijs heeft een eigen koers, is zelfstandig en onafhankelijk. Vivente geeft een eigentijdse uitleg aan de woorden in de Bijbel. Het belang van hoogwaardig onderwijs aan kinderen staat voorop. Onderwijs waarin talenten worden ontplooid met als doel kinderen voor te bereiden op een wereld waarin kennis, veerkracht, flexibiliteit en competenties als samenwerken en het verwerken van informatie de basis zijn. Elk kind wordt gezien in zijn of haar ontwikkeling in relatie tot anderen en de omgeving. Daarin zijn we Vastberaden, Versterkend en Verbindend.

De uitgangspunten zijn vertaald in een vijftal kernwaarden:

- leven doen wij met elkaar;
- verantwoordelijkheid dragen wij samen;
- leren doen wij in een veilig schoolklimaat;
- ieder mens is een parel in Gods hand;
- onderwijs houden wij in beweging naar erkenning van het unieke talent van elk kind.

De Ichthus heeft een eigen visie geformuleerd waaruit blijkt hoe zij vorm wil geven aan het onderwijs, deze past onder de missie en visie van Vivente.

*De Ichthus:  
Samen, in synergie met elkaar,  
groeien in een wereld vol talenten!*

Het schoolklimaat op De Ichthus is herkenbaar aan een open, positieve en veilige sfeer waarin je gekend wordt in wie je bent! We leren leven met elkaar. Hierin is ook plek voor de normen en waarden in de bijbel.

Op De Ichthus vinden we het belangrijk dat je jezelf goed leert kennen en zelfvertrouwen ontwikkelt. Je mag erop leren vertrouwen dat je precies bent zoals je bent bedoeld. Als je jezelf goed kent, weet je ook wat je nodig hebt om samen met anderen te werken en te leren. Je stelt doelen die bij jouw ontwikkeling horen. Je bent gemotiveerd om met jouw doelen aan de slag te gaan omdat ze van jou zijn. Dit alles geldt voor medewerkers en leerlingen. In verbondenheid met elkaar leren we en ontstaan er prachtige dingen!



Onze visiepunten voor de komende jaren zijn dan ook:

- Ieder kind is uniek, dit wordt gezien en erkend. Je kent en ontwikkelt jouw talent!
- De Ichthus biedt uitdagend, eigentijds, motiverend en creatief onderwijs van uitstekende kwaliteit.
- Wij zijn eigenaar van ons eigen leerproces; leren doen wij in verbinding met de ander, dit geeft synergie.
- Kinderen, ouders en team werken samen om in verbinding met elkaar van betekenis te zijn en onderwijsdoelen te bereiken.

Vanuit onze missie en visie zijn strategische keuzes gemaakt en is de ambitie voor de periode 2024-2027 vastgelegd in ons schoolplan. Onze school kenmerkt zich door een aantal sterke kanten die we extra willen benadrukken. Daarnaast zijn er ook punten die we willen verbeteren. De ambities zijn deels op Vivente-niveau vastgesteld en deels binnen de school. Zij geven richting aan de doelen die wij stellen bij de vormgeving van ons onderwijs. Dit wordt zichtbaar gemaakt in concrete jaarplannen. Deze worden jaarlijks geëvalueerd in het Jaarverslag. Het kan zijn dat hier, door diverse redenen, wijzigingen in plaats vinden. In dat geval zullen wij deze wijzigingen verantwoorden in het jaarverslag.

Alle doelen die wij ons stellen staan ten dienste van de resultaten van kinderen. Resultaten zijn voor ons meer dan toetsresultaten van rekenen en taal. Wij hechten veel waarde aan kennis van burgerschap, digitale geletterdheid en uiteraard mensvorming. Als school streven wij naar de volgende punten:

**GOED ONDERWIJS** kenmerkt zich voor ons door kwalitatief goede opbrengsten. Twee maal jaarlijks bespreken wij de resultaten met het gehele team om te kijken waar punten zijn om bij te sturen.

We hechten waarde aan een samenhangend, rijk, onderscheidend onderwijsaanbod. Wij zien dat dit bijdraagt aan actieve, zelfstandige en betrokken leerlingen

#### **SAMENWERKEN**

Om passend onderwijs aan te kunnen bieden werken we samen met verschillende instanties om ons te ondersteunen dit te bewerkstelligen. Ook onderhouden wij nauw contacten met scholen die op andere gebieden passend zijn. Wij hebben een aantal arrangementen in ons aanbod, deze liggen vast in



ons schoolondersteuningsprofiel. We hebben een professionele samenwerking binnen de school, cluster en vereniging.

Ouders zijn voor ons een belangrijke partner om mee samen te werken. Een positieve band tussen ouders en school draagt bij aan een positief welbevinden van kinderen en zal daarmee ook leiden tot positieve resultaten. We werken aan partnerschap in afstemming met ouders.

Op De Ichthus bouwen wij aan een wereld waarin ieders talenten ontdekt en gebruikt worden. Wij willen de kinderen erkennen in hun eigenheid en hen begeleiden op een manier waarbij zij zichzelf en hun talent leren kennen en zij zich verbinden met de wereld om hen heen. Kinderen mogen ontdekken wie zij zijn; wat hoort bij mij, wat kan ik en wat (nog) niet. Het belangrijkste is het proces van groeien: in de zone van de naaste ontwikkeling komen, niet blijven bij wat je weet of kunt, maar op zoek naar de volgende stap! Wij doen dit vanuit de relatie tussen leerkracht en kind en kinderen onderling; samen op een veilige en actieve manier leren. Hierbij hebben wij als doel dat kinderen zich competent gaan voelen en geleerd hebben om zelf keuzes te maken en verantwoordelijkheid te nemen. Wij willen hiermee een stevige basis leggen voor het leven na de basisschool! In deze communicatie streven wij ook naar korte lijnen met ouders. Want leren doe je thuis en op school. Als dit in gezamenlijkheid verloopt, zijn de resultaten mooier.

## ○ Identiteit

De Ichthus kenmerkt zich door een open christelijk karakter. Iedereen mag identiteit zo beleven als zij zelf willen en doen. Er is ruimte voor al deze belevingen binnen de Ichthus. De protestants christelijke levensbeschouwing is de basis van waaruit het onderwijs op De Ichthus wordt gegeven. Centraal daarbij staan de normen en waarden in de bijbel en hoe deze vertaald kunnen worden naar de huidige tijd. Daarbij zal het vertellen uit de bijbel steeds centraal staan. Als leidraad gebruiken wij de methode 'Kind op maandag' van de NZV. Elk jaar worden de christelijke feesten zoals Kerst en Pasen gevierd.

## ○ Adaptieve aanpak

Binnen onze school willen wij zorgvuldig omgaan met verschillen tussen leerlingen. Wij proberen kinderen de

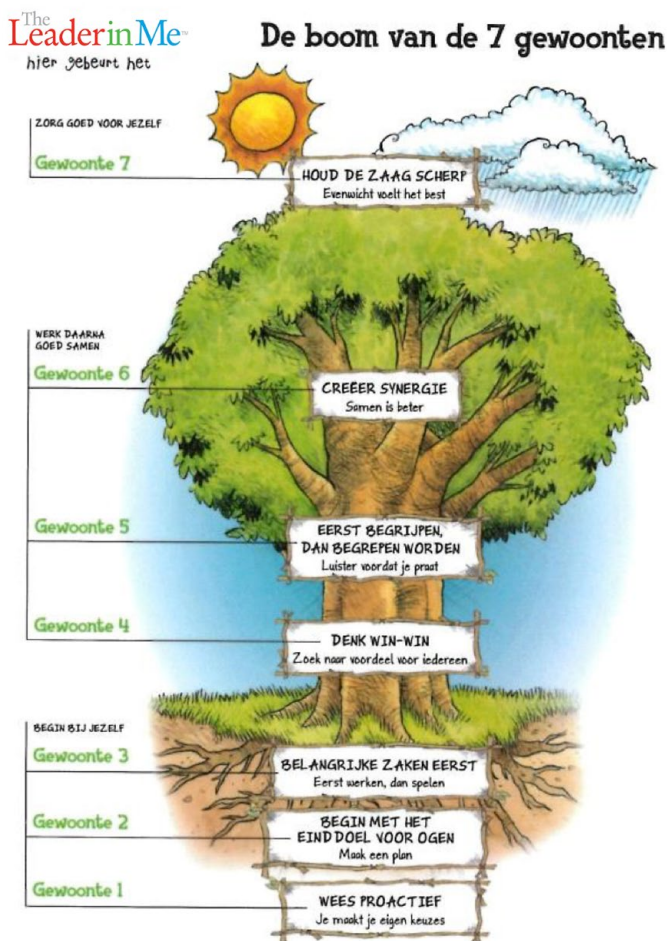
ondersteuning te geven die zij nodig hebben. Dit geldt niet alleen voor kinderen die ergens moeite mee hebben, maar ook voor kinderen die snel door de stof heengaan. Denk hierbij aan afstemming in instructie, hoeveelheid en moeilijkheid van de leerstof, extra uitdaging of extra ondersteuning.

Leiderschap binnen een voorspelbare leeromgeving is een belangrijk kernpunt in de school. Kinderen vinden het fijn om te weten waar zij aan toe zijn, wat zij kunnen verwachten. Met dagritmekaarten en een planning op het bord laten wij de kinderen weten wat er komen gaat. Er is een doorgaande lijn in de hele school te vinden. Dit zie je terug in het leerproces om zelf keuzes te maken (leiderschap), zelfstandig te werken en het plannen van het werk, de manier waarop wij met elkaar om willen gaan en hoe wij kinderen leren samenwerken.

## ○ The leader in me

De Ichthus is een 'Leader in me' school. We hebben als team hier trainingen voor gevolgd verzorgd door het CPS ([www.cps.nl](http://www.cps.nl)). Jaarlijks zijn er een aantal opfrisdagen. Binnen de school hebben we een eigen light-house team. Zij zijn actief bezig om de leader in me levend te houden en verder te implementeren in ons onderwijs.

The Leader in Me is een proces voor basisscholen dat kinderen aanspreekt op hun talenten en betrokkenheid. Het leert ze op een speelse manier 7 gewoonten aan en is gericht op persoonlijke groei en relaties met anderen. Die gewoonten komen voort uit het bekroonde leiderschapsboek 'The 7 habits of highly effective people' van Stephen Covey. De kern van het boek is dat zeer effectieve mensen een zevental gewoonten hebben die de basis zijn voor hun succes en dat iedereen deze gewoonten bij zichzelf (verder) kan ontwikkelen. Effectief en succesvol in de zin van: groeien in jouw talenten en jezelf mogen laten zien, met respect voor anderen en je omgeving. Het gedachtegoed van de 7 gewoonten bleek zo universeel, dat het verder is uitgewerkt voor kinderen, tieners, gezinnen en een proces voor basisscholen. En zo ontstond The Leader in Me, ontwikkeld door leraren.





## 2 ONDERWIJS

Het uitgangspunt van de 7 gewoonten is vooral dat de wereld natuurlijk niet maakbaar is, maar dat je jouw invloed wel kunt vergroten door (zelf-) leiderschap (The Leader in Me). Het gaat erom kinderen die gewoonten aan te leren die hen helpen zichzelf te ontwikkelen zodat zij hier de rest van hun leven profijt van hebben. Van binnen naar buiten dus, en dat maakt dit proces zo bijzonder. Het gaat over eerst werken aan jezelf; eerst kijken naar jezelf, naar je keuzes, je verantwoordelijkheden, je doelgerichtheid en je integriteit en vervolgens naar de ander en naar jouw relaties met anderen. Als team werken wij ook met de 7 gewoonten en hebben wij voortdurend aandacht voor het proces om eerst naar jezelf te kijken, bij onszelf als medewerkers en bij de kinderen.

De kinderen worden vanaf groep 1 meegenomen in de taal van de 7 gewoonten. Mondeling (voorbeeldgedrag) van de leerkracht staat centraal. Zij zijn degenen die de 7 gewoonten door de dag heen herkennen en tot leven brengen. De 7 gewoonten bieden een gemeenschappelijke taal als houvast voor de hele pedagogische én didactische aanpak. De 7 gewoonten worden ook gebruikt in de aansturing van het team.

Wilt u meer weten over The leader in Me? Kijk dan eens op: [www.leaderinme.org/what-is-leader-in-me/](http://www.leaderinme.org/what-is-leader-in-me/)

### ○ Onderwijsaanbod

#### KERNVAKKEN

De kernvakken (rekenen, taal en lezen) bieden wij gestructureerd aan. Wij zetten in op continue optimalisering van de resultaten van deze vakken. Hiervoor gebruiken wij moderne methodes met een gezonde balans tussen schrijven en werken op de Chromebook.

Voor het schooljaar 2024-2025 staat taalonderwijs centraal. We implementeren een nieuwe methode.

Wij willen bevorderen dat kinderen mede-eigenaar worden van hun eigen leerproces. Kinderen weten wat hun leerdoelen zijn en waar zij zich verder in kunnen ontwikkelen. Ze leren hun eigen werk te beoordelen en te evalueren en kunnen zodoende reflecteren op hun eigen leerproces. Op die manier krijgen kinderen een beeld van hun eigen kunnen en voelen zij zich competent. In de verschillende werkvormen neemt het actief en samenwerkend leren een belangrijke rol in. Hierbij is het van belang dat ieder kind zijn eigen bijdrage levert, verantwoordelijkheid neemt en rekening leert te houden met een ander. Ook komend schooljaar zullen wij verder gaan met het implementeren van de aanpak van 'The leader in me' waarbij eigenaarschap bij kinderen wordt bevorderd.





Als collega's maken wij optimaal gebruik van elkaars kwaliteiten en specialiteiten. Daarbij kunnen functies en inhoudelijke taken veranderen. De taak van de leerkracht is behalve het onderwijzen en overdragen van kennis, steeds meer het begeleiden van het leerproces als mentor en coach.

Als collega's maken wij optimaal gebruik van elkaars kwaliteiten en specialiteiten. Daarbij kunnen functies en inhoudelijke taken veranderen. De taak van de leerkracht is behalve het onderwijzen en overdragen van kennis, steeds meer het begeleiden van het leerproces als mentor en coach.

### **INTERNATIONAL PRIMARY CURRICULUM (IPC)**

De groepen 3 tot en met 8 bieden wij een geïntegreerd programma aan wat betreft de vakken: aardrijkskunde, geschiedenis, muziek, techniek, mens en samenleving, internationale vorming, kunstzinnige vorming en natuuronderwijs, het zogeheten IPC 'International Primary Curriculum'. Tijdens een project komen niet alle vakgebieden aan bod. De nadruk kan bijvoorbeeld liggen op 'natuur', 'geschiedenis', 'aardrijkskunde' of 'kunst'. Binnen een volgend project komen weer andere vakgebieden aan de orde.

Het IPC maakt projectmatig, vakoverstijgend en groepsdoorbrekend werken mogelijk. Door praktische activiteiten aan te bieden wordt leren betekenisvol, wat ten goede komt aan het leerproces van de kinderen.

Tijdens de projecten richten leerkracht en kind zich op bepaalde leerdoelen. De doelen worden in de klas opgehangen. Om de kinderen mede-eigenaar te maken van hun leerproces wordt er regelmatig teruggekoppeld en gereflecteerd. De activiteiten zijn gericht op zowel kennis-, vaardigheids-, als inzichtdoelen. Daarnaast stimuleren zij ontwikkeling van persoonlijke vaardigheden en talenten en internationaal besef. Een project wordt afgesloten met een passende afsluiting.

Het is onze bedoeling om de projecten te laten aansluiten bij de leerstijlen van leerlingen. Hierbij wordt uitgegaan van de VAK-leerstijlen. VAK staat voor Visueel (het zien), Auditief (het horen) en Kinesthetisch (het doen/ervaren).

Wilt u meer weten over IPC? Kijk dan eens op: [www.ipcneerland.nl](http://www.ipcneerland.nl) of [www.youtube.com/watch?v=8BaN8-99lO4](https://www.youtube.com/watch?v=8BaN8-99lO4)

### **ENGELS**

Vanaf groep 1 krijgen de kinderen minimaal één keer in de week Engels. We gebruiken daarbij de methode Groove me. Een lesmethode Engels waarbij muziek het startpunt is van de lessen. Muziek motiveert en enthousiasmeert de kinderen. Aan de hand van een lied leren de kinderen Engels luisteren, spreken, schrijven, en lezen. Groove me maakt gebruik van het digibord waardoor ook visueel ingestelde leerlingen makkelijk Engels leren.

Naast deze methodelessen zijn er andere momenten waarbij de kinderen Engels spreken, zingen of horen. Bij IPC, muziek en godsdienst bijvoorbeeld. Zo werken we aan een goede Engelse basis voor al onze leerlingen.

### **HUISWERK**

Naast het werken op school, is er ook enig huiswerk voor de kinderen. Deels is dit om extra stof in te oefenen. Verder zit er qua hoeveelheid een opbouw in, om kinderen ook te laten wennen aan huiswerk. In het begin zullen kinderen meer begeleiding hierbij vragen.

**Groep 3:** Kinderen krijgen een aantal bladen mee om thuis te laten zien wat er gebeurt in groep 3.

**Groep 4:** Kinderen krijgen de woorden van het taalthema mee. Mogelijk krijgen kinderen een IPC-opdracht mee. In groep 4 wordt voor de eerste keer een boekenkring gedaan. Kinderen mogen vertellen over een boek dat ze aanspreekt.

**Groep 5:** Het huiswerk van groep 5 is gelijk aan groep 4. Zij krijgen hierbij ook nog bladen mee om thuis het klokkijken verder te oefenen.

**Groep 6:** Elke week worden de tafels herhaald, tot aan de kerst. Elke week staat er een andere tafel centraal. In groep 6 begint ook topografie. Elke 2 weken krijgen de kinderen topo mee naar huis om te leren. Elk taalthema krijgen de kinderen bladen om mee te oefenen.

**Groep 7 en 8:** Kinderen krijgen elke week leerwerk mee, Topo of Engels. Kinderen krijgen zowel leer- als maakwerk mee. Het maakwerk wordt op school na een week weer ingeleverd en van feedback voorzien.



## ○ Samenstelling van de groepen

De groepsgrootte is altijd afhankelijk van het aantal leerlingen per leerjaar. Soms combineren wij groepen. Bij het indelen van de groepen hanteren we een aantal criteria, in willekeurige volgorde:

- Een evenwichtige verdeling jongens/meisjes binnen een groep;
- Een evenwichtige verdeling van leerlingen die meer ondersteuning nodig hebben wat betreft cognitieve en/of sociaal-emotionele ontwikkeling.
- Een evenwichtige verdeling 'oude'/'jonge' leerlingen binnen een groep;
- Onderlinge vriendschappen;

September 2024 starten wij met 2 kleutergroepen. In groep 1 stromen in de loop van het schooljaar nieuwe kinderen in. In januari 2025 start er een instroomgroep.

## ○ Werken in groepen

De leerlingen op onze school zijn in jaarklassen gegroepeerd. In elke groep verschillen de leerlingen in intelligentie, leertempo, belangstelling, doorzettingsvermogen, concentratie etc. Wij streven ernaar om, onder andere door zelfstandig leren, ruimte te creëren voor ondersteuning aan kinderen die extra hulp nodig hebben. Aan de instructietafel kunnen leerlingen extra instructie krijgen. Voor kinderen die de stof begrijpen is er de mogelijkheid om zo snel mogelijk aan het werk te gaan met de behandelde of andere passende leerstof, in de vorm van extra uitdaging.

We streven naar jaarklassen. Combinatiegroepen komen voor wanneer het leerlingenaantal voor enkele groepen niet toereikend is. Dit is schooljaar 2024-2025 niet het geval.

## ○ Manier van werken in onderbouw, midden- en bovenbouw

### DE ONDERBOUW (GROEP 1 EN 2)

's Morgens starten de kleutergroepen met een inloop. De kinderen mogen bij binnenkomst gaan spelen met het materiaal dat op de tafels ligt. Op deze manier hoeft het kind niet vanaf 8.20 uur in de kring te zitten, maar kan het nog even spelen voor wij samen beginnen.

Naast een gebed en een verhaal uit de methode 'Kind op maandag' zingen wij liedjes en krijgen de kinderen gelegenheid hun verhalen te vertellen. In de groepen 1 en 2

werken we met de methode SemSom voor rekenen. Voor taal en motoriek hebben we de methodes 'Krullenbol' en 'Kleuter-universiteit'. Wij werken aan de hand van thema's.

Tijdens ieder thema wordt er aan vrije en verplichte opdrachten gewerkt. Kinderen krijgen ondersteuning of worden extra uitgedaagd indien nodig. Binnen de thema's komen begrippen aan de orde op het gebied van kleuren, vormen, afmetingen, auditieve/visuele waarneming, ruimte, hoeveelheden, getallen en tijd.

De kleuters hebben twee keer per week gymnastiek. Daarnaast bewegen de kinderen dagelijks ruim anderhalf uur buiten. Dit betreft de pauzes en daarnaast nog andere vormen van spel en bewegen die afwisselend meer of minder gestructureerd worden aangeboden.

Ook wordt ter ondersteuning van het lesaanbod dagelijks gebruik gemaakt van principes van bewegend leren, dit gebeurt vaak in het speellokaal.

### DE MIDDEN- EN BOVENBOUW (GROEP 3 T/M 8)

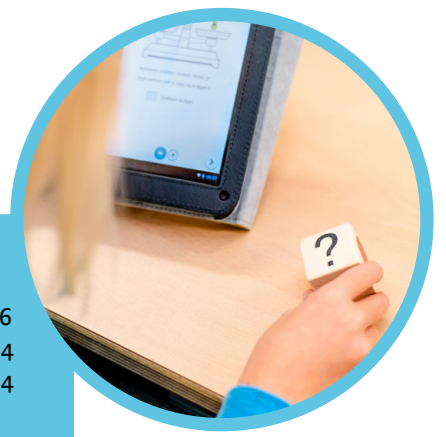
De kernvakken bieden wij methodisch aan > zie *overzicht A op de volgende bladzijde*.

In groep 3 wordt gestart met het methodisch aanbieden van basisvakken. Niet alle leerlingen beheersen de basisvaardigheden in dezelfde mate of in hetzelfde tempo. Met deze verschillen houden we rekening door het geven van extra verdiepingsstof of extra hulp. De overige vakken worden zoveel mogelijk geïntegreerd aangeboden met behulp van projecten (IPC).

We maken gebruik van de methodes uit *overzicht B, op de volgende bladzijde*.

### BEWEGINGSONDERWIJS

Gedurende de tijd op de basisschool leren kinderen bewegen op verschillende manieren en in veel verschillende situaties. Dit geeft hen de mogelijkheid om met andere kinderen te spelen onder schooltijd, maar ook in hun vrije tijd. Zij doen succeservaringen op tijdens activiteiten die hen zelfvertrouwen geven en hen stimuleren om zich te ontwikkelen. Kinderen zijn van nature gedreven om te leren, maar hebben wel de juiste uitdaging nodig. Daarom krijgen zij een divers aanbod van activiteiten met afwisselend aandacht voor bijvoorbeeld klimmen, balanceren, doelspelen en tikspelen.



## A

### KERNVAKKEN

Aanvankelijk lezen  
Technisch lezen  
Taal/spelling  
Begrijpend lezen

Rekenen

Studievaardigheden  
Schrijven

### METHODE

Lijn 3  
Lekker Lezen  
STAAL  
Verschillende teksten o.a. uit  
Nieuwsbegrip en Goed gelezen  
SemSom  
Pluspunt  
Blits 2  
Klinkers

### GROEP

Groep 3  
Groep 4 t/m 6  
Vanaf groep 4  
Vanaf groep 4  
Groep 1 t/m 3  
Groep 4 t/m 8  
Groep 5 t/m 8  
Groep 3 t/m 6

## B

### OVERIGE VAKKEN

Verkeer

Natuuronderwijs

Aardrijkskunde

Topografie

Geschiedenis

Sociaal-emotionele ontw.

Geestelijke stromingen

Engels

### METHODE

Streetwise  
Jeugdverkeerskrant  
IPC  
IPC  
Agteres / Hier en Daar  
IPC  
The Leader in me - Covey  
IPC (Wereldwijd geloven)  
Groove.me

### GROEP

Groep 3 t/m 7  
Groep 6 en 7  
Vanaf groep 3  
Vanaf groep 3  
Vanaf groep 6  
Vanaf groep 3  
Vanaf groep 1  
Groep 7/8  
Groep 1 t/m 8

### EXPRESSIEVAKKEN

Tekenen

Handvaardigheid

Muziek

### METHODE

IPC  
IPC  
IPC

### GROEP

Vanaf groep 3  
Vanaf groep 3  
Vanaf groep 3

Door de activiteiten aan te passen aan de behoefte van elk kind zorgen wij ervoor dat iedereen positieve ervaringen opdoet op zijn of haar eigen niveau. De kinderen krijgen een keer in de week bewegingsonderwijs van een vakleerkracht en een keer in de week van de eigen leerkracht.

### DIGITALE GELETERDHEID

Vanaf groep 1 werken de kinderen met digitale middelen, zoals een tablet. Het doel in de onderbouw is om ermee vertrouwd te raken. Chromebooks en tablets worden veelal ingezet als extra hulpmiddel in de klas. Bijvoorbeeld bij het extra oefenen van bepaalde leerstof zoals topografie, tafels en spelling. Daarnaast wordt deze ook veel gebruikt bij IPC. Kinderen kunnen gebruik maken van kindvriendelijke zoeksites om antwoorden te vinden op hun vragen. Ook worden de computers en tablets ingezet voor verrijkend en extra werk naast het reguliere werk in de klas.

In de leerjaren 3 t/m 8 werken de kinderen met rekenen op een Chromebook. Kinderen krijgen hiervoor een 'eigen' Chromebook van school. Door de inzet van digitale middelen bij de basisvakken ontstaan er nog meer mogelijkheden om adaptief te werken en goed aan te sluiten bij de fase van leerontwikkeling van ieder kind.

Verder wordt er jaarlijks meegedaan aan de week van de mediawijsheid. Hierin doen de kinderen kennis en vaardigheden op, op het gebied van ICT, social media en online gedrag.

### ○ Vieringen

De Ichthus is een christelijke school. Wij vinden het belangrijk en waardevol om de Christelijke feesten samen met de kinderen te vieren. Eind december vieren we samen Kerst. Per jaar wordt vastgesteld op welke wijze de vieringen ingevuld worden; dit kan in de kerk plaatsvinden, op school al dan niet in de groep of in andere vormen.



De paasviering is ieder jaar met de kinderen in de groep. Door samen Kerst en Pasen te vieren staan wij in verbondenheid stil bij de geboorte en de opstanding van Jezus. Natuurlijk komen andere vieringen ook aanbod in de verhalen, alleen deze worden niet schoolbreed gevierd. Deze vieringen geven we samen met de OR vorm.

## ○ Activiteiten en projecten

### KINDERBOEKENWEEK

Ieder jaar besteden wij op De Ichthus aandacht aan de Kinderboekenweek. In iedere groep staan boeken en het plezier in lezen van boeken centraal. Afhankelijk van het thema wordt er een boek rondom dat thema gelezen en besproken in de groep. Ook worden er voorleeswedstrijden gehouden. De Kinderboekenweek 2024 heeft als thema: 'Lekker eigenwijs'.

### SCHOOLREIS/EXCURSIES/ KAMP

Op De Ichthus gaan de kinderen van de groepen 1 tot en met 6 jaarlijks op schoolreisje. Wij proberen het schoolreisje zowel een educatief als recreatief karakter te geven. De groepen 3-6 gaan op dezelfde dag op schoolreis. Deze staat gepland aan het begin van het schooljaar. Zo kunnen de kinderen en de leerkracht elkaar op een ontspannen manier wat beter leren kennen. De groepen 1 en 2 gaan ook gezamenlijk in het begin van het jaar op stap. Deze groepen hebben ook aan het eind van het schooljaar ook een zogenoemde 'juffendag'. Groep 7 brengt aan het eind van het schooljaar een bezoek aan het Anne Frankhuis in Amsterdam. Dit is een bezoek in het kader van IPC thema 'wat als het jou overkwam'. De kinderen van groep 8 gaan drie dagen met elkaar op kamp, een mooie afsluiting van acht jaren basisschool!

### SPORTACTIVITEIT

Het hele jaar door worden verschillende sportactiviteiten voor basisschoolleerlingen georganiseerd. De organisatie wordt in principe zoveel mogelijk door ouders gedaan. De begeleiding en coaching wordt eveneens door ouders voor hun rekening genomen. In de jaarkalender vindt u de toernooien waar de kinderen zich voor op kunnen geven. Vanuit het team is juf Esther van 't Ende aanspreekpunt voor de sportactiviteiten. Zij doet dit samen met onze vakleerkracht bewegingsonderwijs, Lisa-Marie.

De avondvierdaagse is een activiteit die door de ouderraad/avondvierdaagse-commissie wordt georganiseerd. De opgaven worden via school uitgedeeld en ingenomen, maar de verantwoordelijkheid ligt geheel bij de ouderraad. Ouders zijn zelf verantwoordelijk voor de begeleiding van hun kinderen tijdens het lopen.

### INFORMATIE OMTRENT DE DEELNAME AAN SPORTTOERNOOIEN OP DE ICHTHUS

In de afgelopen jaren hebben wij gemerkt dat er vaak onduidelijkheid bestaat over allerlei zaken die komen kijken bij deelname van uw kind aan een sporttoernooi. Daarom hebben wij hieronder de belangrijkste zaken voor u op een rijtje gezet.

- Opgave voor een toernooi is **geheel** vrijblijvend! Maak gerust uw eigen keuze!
- Ouders geven hun kind op **bij de leerkracht van hun kind** op de wijze die bij de uitnodiging is aangegeven.
- Kinderen die deelnemen aan een toernooi mogen hiervoor **niet eerder naar huis**. Wel mag u uw kind een boterham/ lunch mee geven wanneer de tijd om thuis te eten te kort is. De leerkracht geeft hier dan gelegenheid voor aan het eind van de ochtend.
- Vanuit school wordt er **geen vervoer geregeld** naar de locatie! Probeer contact te zoeken met ouders van andere kinderen om tot een creatieve oplossing te komen. De teamindeling wordt een week voor het toernooi verspreid. Hierop kunt u zien wie er bij uw kind in het team zitten.
- De **kleding** wordt op de dag van het toernooi uitgedeeld in de klas.
- Deze kleding geeft u **z.s.m. na het toernooi gewassen** aan uw kind mee terug.
- Ruim voor elk toernooi ontvangt u van een van de leerkrachten uit de sportcommissie **een brief** met de belangrijkste informatie (wanneer, waar enz.)
- Elk team dient bij elk toernooi **gecoacht te worden** door een (of meerdere) ouders. Wanneer er geen coach gevonden kan worden kan de commissie besluiten een team terug te trekken.
- Het is voor coaches altijd mogelijk om te **trainen** met hun team. Hiervoor mag (op woensdagmiddag) gerust het plein gebruikt worden. Het veldje voor de school is ook geschikt als trainingslocatie. De leerkrachten spelen hierin geen rol!



## 3 IN- EN UITSTROOM LEERLINGEN

### ACTIES EN SPONSORPROJECTEN

Wij doen mee aan bepaalde acties en hulpprojecten, omdat het belangrijk is dat kinderen leren iets over te hebben voor anderen door daadwerkelijk iets voor een ander te doen. Er wordt jaarlijks een schoolbreed project gekozen om geld voor in te zamelen. Ook ondersteunen wij rondom kerst een actie, zoals bijvoorbeeld de actie van De Voedselbank.

Daarnaast zijn er met regelmaat nog meer acties. Dit kan, soms op initiatief van kinderen, groepsgebonden zijn. Groep 7 neemt deel aan de kinderpostzegelactie. Met de opbrengst van de actie steunt de Stichting Kinderpostzegels Nederland jaarlijks meer dan duizend projecten voor kwetsbare kinderen. Bijvoorbeeld aangepaste speelgelegenheden voor kinderen met een handicap, een gerichte vakopleiding voor straatkinderen en opvang van kinderen die geen dak boven hun hoofd hebben.

Naast genoemde acties van de kinderen, worden er mogelijk ook acties georganiseerd door de ouderraad in het jaar dat er geen Fancy Fair is. De opbrengst is bestemd voor een doel binnen De Ichthus. Te denken valt aan vernieuwing van de leeshoek, extra buitenspel materiaal of aanvulling voor het documentatiecentrum.

### Aanmelding en instroom

#### KENNISMAKING EN OPVANG NIEUWE LEERLINGEN

In het jaar voorafgaand aan de vierde verjaardag van uw kind, gaat u op zoek naar een geschikte school voor uw kind. In deze schoolgids vindt u veel informatie over De Ichthus. Wanneer deze informatie u nieuwsgierig maakt naar onze school, kunt u telefonisch of via de website een afspraak maken voor een kennismakingsgesprek. In de meeste gevallen heeft u dit gesprek met de directeur. U maakt daarnaast kennis met de school 'in bedrijf' door een rondleiding langs de verschillende lokalen. Nieuwe leerlingen zijn van harte welkom om hierbij aanwezig te zijn.

Leerlingen zijn vanaf de dag na hun vierde verjaardag welkom bij ons op school. Vooraf kunnen zij twee dagdelen komen 'wennen'. De betreffende groepsleerkracht neemt ongeveer 6-8 weken van tevoren contact met u op om daar data voor te plannen. Voor kinderen die direct na de zomervakantie voor het eerst komen verloopt het iets anders. Zij mogen kennismaken op een wenmoment in de laatste week voor de zomervakantie. In geval van verhuizing of andere redenen voor instroom in een later schooljaar, zijn nieuwe leerlingen ook van harte welkom om een dag of dagdeel te komen kijken in de nieuwe groep.

2024  
2025

### OVERZICHT SPORTTOERNOOIEN 2024-2025

<i>Sport</i>		<i>Doelgroep(en)</i>	<i>Datum</i>
<b>VOLLEYBAL</b>	Volleybaltoernooi	5 tm 8	23 oktober
<b>BASKETBAL</b>	Basketbal	7 tm 8	27 november
<b>ZWEMMEN</b>	Zwemkampioenschappen	3 tm 8	15 januari
<b>SCHAKEN</b>	Schaaktoernooi, voorronde	3 tm 8	herfstvakantie
	Schaaktoernooi, finale	3 tm 8	herfstvakantie
<b>BADMINTON</b>	Badmintontoernooi	5/6	12 februari
<b>VOETBAL</b>	Voetbaltoernooi, voorrondes	5 tm 8	12 maart
	Voetbaltoernooi, finale	5 t/m 8	n.t.b
	Voetbaltoernooi	3/4	11 juni
<b>KORFBAL</b>	Korfbal, voorronde	3 tm 8	14 mei
	Korfbal, finale	3 tm 8	21 mei
<b>RUGBY</b>	Rugby	5 tm 8	18 juni



Voor 4-jarigen geldt dat ongeveer zes weken na de start op school de leerkracht een huisbezoek brengt. In verband met Corona maatregelen, kan dit aangepast worden. Zij neemt dan de Kwaliteitenmap mee en licht deze toe.

### AANMELDING

Vanaf 1 augustus 2014 hebben wij te maken met de wetgeving rond Passend Onderwijs. Wij hebben als school zorgplicht; dit betekent dat wij uw kind een passende onderwijsplek aanbieden. Dat heeft gevolgen voor de inschrijving van uw kind op onze school. Voordat uw kind wordt ingeschreven, bekijken wij of wij kunnen aansluiten bij de onderwijsbehoeften van uw kind en of wij de daarbij benodigde ondersteuning kunnen bieden.

Wanneer u uw kind aanmeldt wordt u gevraagd om een beeld van uw kind te geven door een formulier in te vullen. Op basis hiervan hebben wij zes weken de tijd om te bekijken of uw kind extra ondersteuning nodig heeft en of wij dit als school kunnen bieden. Indien nodig kan deze periode van zes weken worden verlengd tot tien weken. Soms vragen wij aanvullende informatie op bij andere instanties.

Wettelijk gezien heeft u informatieplicht om volledige en juiste informatie te verschaffen. Als u deze informatie geeft, zorgen wij ervoor dat een passende school wordt gevonden. In de meeste gevallen zal dat onze school zijn. Wij zullen dan overgaan tot inschrijving van uw kind. Wanneer dit niet het geval is, adviseren wij een andere school die wél de juiste begeleiding kan bieden.

### ○ Uitstroom

#### VAN BASISONDERWIJS NAAR VOORTGEZET ONDERWIJS

Eind groep 7 vinden de eerste gesprekken plaats over het voortgezet onderwijs. Er wordt oriënterend gesproken over het advies voor het voortgezet onderwijs en er wordt een voorlopig pré-advies gegeven. Wij baseren ons daarbij onder andere op de Cito-toetsen/methodetoetsen gedurende de gehele schoolloopbaan en factoren als motivatie en werkhouding van de leerling. Voor de leerlingen is het belangrijk om te komen tot twee Voortgezet Onderwijs scholen van voorkeur.

In groep 7 wordt, op indicatie, bij sommige kinderen de NIO (Nederlandse Intelligentietest voor Onderwijsniveau) afgenomen. De uitslag wordt door de leerkracht en intern begeleider besproken en vervolgens gecommuniceerd naar de ouders en kind(eren). De uitslag van de NIO gaat niet automatisch mee met de aanmelding voor de school voor voortgezet onderwijs.

In groep 8 stelt de leerkracht van groep 8 samen met de intern begeleider het VO-advies van de school vast.

In januari worden de definitieve adviesgesprekken gevoerd met ouders en kinderen. In februari vindt de doorstroomtoets plaats. Incidenteel kan een advies dan nog gewijzigd worden wanneer de doortoets beter is gemaakt dan verwacht werd. Ouders melden vervolgens middels een formulier, hun kind in maart aan bij de school van hun keuze, waarbij het advies van de basisschool en de wens van de ouders vermeld wordt. Op basis van dit advies wordt de leerling toegelaten tot de aansluitende vorm van voortgezet onderwijs.

Wij blijven de oud-leerlingen volgen op het voortgezet onderwijs. Een belangrijk ijkpunt is daarbij het 3e leerjaar van de middelbare school. Wij vergelijken de verwijzingen die wij gedaan hebben met de huidige plek. Op die manier kunnen wij onze eigen verwijzingen evalueren.

### ○ Verhuizing

Ieder jaar heten wij op school een aantal nieuwe kinderen welkom en nemen wij afscheid van een aantal kinderen vanwege een verhuizing. Wij verstrekken aan de nieuwe school een onderwijskundig rapport met daarin de informatie van het leerlingvolgsysteem Parnassys.



## 4 ZORG EN ONDERSTEUNING VOOR DE LEERLINGEN

### o Het volgen van de ontwikkeling van leerlingen

#### DE ONTWIKKELING VAN HET JONGERE KIND

Naast de observaties maken wij gebruik van een leerlingvolgsysteem dat gekoppeld is aan de methode Onderbouwd die wij in de kleutergroepen gebruiken en werken wij met Leeruniek. Hiermee kunnen wij de ontwikkeling systematisch volgen.

De ontwikkeling van de leerlingen worden tijdens een groepsbespreking met de leerkracht en intern begeleider doorgesproken. Dit gebeurt drie keer per jaar. Twee keer per jaar krijgen de leerlingen een 'Kwaliteitenmap' mee, waarin de ontwikkeling van het kind zichtbaar wordt gemaakt.

#### DE ONTWIKKELING VAN HET OUDERE KIND

In de groepen 3 t/m 8 wordt het dagelijks werk van de leerlingen bekeken en beoordeeld volgens vastgestelde richtlijnen. De leerkrachten houden de resultaten bij. Daarnaast gebruiken wij toetsen van verschillende methodes en de methode-onafhankelijke toetsen van Cito op het gebied van technisch lezen, begrijpend lezen, rekenen en spelling. Met behulp van het leerlingvolgsysteem ParnasSys kan een overzicht gemaakt worden met daarop alle belangrijke Cito-toetsgegevens van een leerling. Met Leeruniek volgt de leerkracht de ontwikkeling

van de leerling. Tijdens de groepsbespreking bespreekt de leerkracht de ontwikkeling met de intern begeleider.

#### LEERLINGENVOLGSYSTEEM

De Ichthus maakt gebruik van ParnasSys als leerlingvolgsysteem. Hierin wordt de ontwikkeling van leerlingen gevolgd. Gegevens in het dossier over uw kind blijven in de school en zijn op school door de ouders in te zien. Een dossier wordt vernietigd vijf jaar nadat een leerling de school heeft verlaten. Bij verhuizing van een leerling geeft de school op basis van het dossier een onderwijskundig rapport mee. Dit is wettelijk verplicht. Als ouders/verzorgers heeft u het recht de gegevens van uw kind op aanvraag in te zien.

#### EXTRA HULP

Leerlingen met een specifieke ondersteuningsvraag krijgen extra hulp aangeboden. Deze extra hulp wordt beschreven in een handelingsplan. Een handelingsplan kan bijvoorbeeld extra ondersteuning van een leespecialist, begeleider met specifieke expertise op gedrag, een training sociale vaardigheden of extra inzet van een onderwijsassistent zijn. Hierbij kunt u denken aan ondersteuning bij het verwerken of herhalen van leerstof.

Deze handelingsplannen worden, indien dit aan de orde is, altijd met u besproken en kunnen voor korte of langere duur worden ingezet.







### INTERNE VERTROUWENSPERSOON

Op elke school is een interne vertrouwenspersoon aanwezig. De interne vertrouwenspersoon is een persoon binnen de school om mensen met vragen over hoe om te gaan met klachten of bezwaren de juiste weg te wijzen. Het aanstellen van de interne vertrouwenspersoon benadrukt de laagdrempeligheid van de klachtenregeling. De interne vertrouwenspersoon behandelt de klacht niet inhoudelijk.

### AANSPEEKPUNT PESTEN

Leerlingen en ouders kunnen te maken krijgen met pesten op de school. Het is belangrijk dat u met uw verhaal bij iemand op de school terecht kunt. De interne vertrouwenspersonen is het aanspreekpunt voor wie wil praten over een situatie waarin hij/zij gepest wordt. Deze persoon is er ook voor ouders die vragen hebben over pesten.

#### Contactgegevens interne vertrouwenspersoon/ aanspreekpunt pesten:

Rebekka Tessemaker, [rebekka.tessemaker@vivente.nu](mailto:rebekka.tessemaker@vivente.nu)

### EXTERNE VERTROUWENSPERSOON

De school kent ook een externe vertrouwenspersoon. U kunt de externe vertrouwenspersoon zien als een objectieve deskundige van buiten de school. Bij ingewikkelde situaties kan de interne vertrouwenspersoon de externe vertrouwenspersoon inschakelen. Dat kunt u als ouders ook rechtstreeks doen. De vertrouwenspersoon zal in overleg met de school en u proberen maatregelen te treffen waardoor de veiligheid terugkeert.

De heer Henk Grit is onze externe vertrouwenspersoon en is werkzaam aan de Gereformeerde Hogeschool VIAA in Zwolle. Naast de scholen van de Vivente-groep is hij ook vertrouwenspersoon van andere groepen basisscholen, maar ook van grote scholengemeenschappen voor voortgezet onderwijs en binnen het HBO.

Samen met alle betrokken werkt hij aan de veiligheid binnen de school omdat veiligheid de basis is op grond waarvan kinderen zich kunnen ontwikkelen.

#### Contactgegevens externe vertrouwenspersoon:

Henk Grit • [hgrit@viaa.nl](mailto:hgrit@viaa.nl) • T 038- 4255542/0624321661  
*Gecertificeerd VP en aangesloten bij de Landelijke Vereniging voor Vertrouwenspersonen (LVV)*

### De ondersteuning voor kinderen met specifieke behoeften

De basisschool heeft als taak om kinderen met (leer) problemen zoveel mogelijk 'passend onderwijs' te geven. Dit geldt zowel voor leerlingen die meer tijd en instructie nodig hebben om zich de basisstof eigen te maken, als voor leerlingen die meer dan de basisstof aankunnen. Binnen onze klassenorganisatie proberen wij, door zelfstandig leren, ruimte te creëren om kinderen die extra hulp nodig hebben te kunnen helpen. Extra hulp wordt voornamelijk door de leerkracht zelf gegeven of een onderwijsassistent en is vastgelegd in een groeps- of individueel plan.

Regelmatig vindt er een evaluatie van de geboden hulp plaats en worden er eventuele vervolgspraken gemaakt. Van deze extra hulp worden ouders altijd op de hoogte gesteld.

Als blijkt dat deze ondersteunende maatregelen te weinig effect hebben, wordt de ontwikkeling van een kind, na overleg met de ouders en intern begeleider, besproken in de leerlingbespreking met de leerlingbegeleider de orthopedagoog die aan onze school verbonden is. Samen wordt gezocht naar een effectieve aanpak van de onderwijsbehoefte van het kind. Afspraken die dan gemaakt worden kunnen betrekking hebben op verschillende zaken: het verzamelen van toetsgegevens, observatie, het geven van hulp, het bespreken van de problematiek met ouders, inzetten van VIB (Video-interactiebegeleiding), etc. Afspraken worden met betreffende ouders besproken. Het kan zijn dat er kleine aanpassingen zijn in het aanbieden van de leerstof of de verwerking daarvan. Soms zijn grotere aanpassingen nodig die consequenties hebben voor het volgen van onderwijs op de basisschool. In overleg met de ouders wordt zo'n volgende stap gezet. Voor sommige kinderen betekent dit dat ze met een apart programma voor een bepaald vak gaan werken, voor anderen kan een doublure of versnelling de beste oplossing zijn.

### ONDERSTEUNINGSBEHOEFTE

Leerlingen met een specifieke ondersteuningsbehoefte krijgen binnen de school extra hulp aangeboden. Dit kan door bijvoorbeeld extra inzet van een onderwijsassistent, ondersteuning door een leesspecialist, begeleider met specifieke expertise op gedrag, een training sociale vaardigheden. Deze ondersteuning wordt met u besproken en kan voor korte of langere tijd worden ingezet.



## SCHOOLONDERSTEUNINGSPROFIEL (SOP)

Op al onze scholen willen wij de kinderen, zoveel als mogelijk, in de eigen woonomgeving onderwijs bieden. Dit betekent niet dat onze scholen allemaal hetzelfde zijn. Er zijn scholen (leerkrachten) die net wat meer kennis hebben op het gebied van dyslexie, hoogbegaafdheid, rekenen/wiskunde, techniek, sport, Dalton of andere vormen van leren. Onze scholen hebben dit beschreven in hun SOP. Het SOP geeft het profiel van de school weer waaruit naar voren komt waar de deskundigheid van de school ligt zodat duidelijk is welke kinderen met welke ondersteuningsbehoefte daar geholpen kunnen worden.

In dit SOP verwijzen we ook naar de website van Scholen op de Kaart. Hier vindt u nog meer informatie over de school. Het SOP is opvraagbaar bij de schooldirectie.

### ● **Aanbod voor meer-begaafde leerlingen**

De Eureka werkgroep van Vivente organiseert voor een geselecteerde groep leerlingen uit groep 7 en 8 Eurekalessen in samenwerking met het voortgezet onderwijs. Voor kinderen uit de groepen 4 t/m 6 organiseren wij intern Eurekalessen.

Daarnaast bieden wij voor een klein groepje leerlingen uit groep 7 en 8 extra reken-/wiskundeles. Kinderen die hiervoor in aanmerking komen, krijgen bericht via de leerkracht. In de groepen 1, 2 en 3 wordt waar dit van toepassing is een aanbod op maat gegeven.

De leerontwikkeling van de leerling wordt door de leerkracht gevolgd en aangestuurd, ook wanneer het onderwijsaanbod deels plaatsvindt op een andere plek, zoals in de Eureka groep.

### ● **Sociaal-emotionele ontwikkeling**

Wij starten het schooljaar altijd met de missie-week. In deze week maken wij (opnieuw) kennis met elkaar. Wij stellen als groep een Mission Statement op en bespreken aan de hand daarvan de omgangsregels in de klas. Daarnaast maken wij afspraken over pesten. Wij kijken in deze week, aan de hand van de 7 gewoonten van Covey, welke bijdrage de kinderen zelf zullen hebben in de groep. Een herhaling van deze week hebben wij direct na de kerstvakantie.

Een belangrijk onderwerp blijft het breed implementeren van de aanpak met betrekking tot het stimuleren van de sociaal emotionele ontwikkeling van de leerlingen om een sociaal klimaat te creëren die de school sterk en veilig maakt. Op De Ichthus doen wij dit door middel van de werkwijze van 'The leader in me.' Wij geven door deze aanpak de kinderen zeven gewoonten mee die hen helpen zichzelf te ontwikkelen en waar zij de rest van hun leven profijt van hebben. In het eerste hoofdstuk van deze gids vindt u hier meer informatie over.

Binnen de school hanteren wij het sociaal emotionele volgsysteem Zien!, waarmee d.m.v. observatielijsten de sociale en emotionele competenties van de leerlingen worden gevolgd en in kaart gebracht.

Wij nemen eens in de twee jaar deel aan de 'Week van de Lentekriebels'. Dan gaat het over relaties en seksualiteit. Het programma is geschikt voor alle groepen.

Wij streven ernaar om jaarlijks deel te nemen aan het Marietje Kesselsproject (MKP). Het MKP is een landelijk ontwikkeld project waarin de weerbaarheid van kinderen centraal staat. In twaalf lessen van een uur wordt gewerkt aan de weerbaarheid om te voorkomen dat kinderen slachtoffer of dader worden van machtsmisbruik en grensoverschrijdend gedrag zoals pesten, agressie, ongewenste intimiteiten en (seksuele) kindermishandeling. Belangrijke onderwerpen die aan de orde komen zijn: opkomen voor jezelf, leren aangeven wat je wel en niet prettig vindt, rekening houden met een ander en de invloed van de groep. De kinderen bespreken deze onderwerpen met elkaar, doen rollenspelen en oefenen met zelfverdedigingstechnieken die gericht zijn op loskomen, afweren en ontwijken. Alle kinderen krijgen een eigen weerbaarheidsschrift waarin staat beschreven wat het belangrijkste is in iedere les. Ook geven ze erin aan waar zij goed in zijn en waarin zij nog dingen hebben te leren op het gebied van weerbaarheid. Daarnaast staan er in het schrift opdrachten die zij moeten maken en geheugensteuntjes om uit het hoofd te leren.

De weerbaarheidstraining vindt plaats in de groepen 7. De groepsleerkracht is bij de lessen aanwezig. Doordat zij de kinderen kennen, kunnen zij de trainers waar nodig ondersteunen. Doordat zij weten wat er in de lessen aan de orde



komt, kunnen zij ook in hun eigen les aandacht aan de besproken en geoefende onderwerpen besteden. Ouders zijn door middel van een ouderavond en een afsluiting met de kinderen ook betrokken bij deze weerbaarheidstraining.

### ○ Stichting Meedoen Zwolle

Stichting Meedoen Zwolle is een onafhankelijke stichting dat in de gemeente Zwolle steun verleent aan kinderen van huishoudens met een minimum inkomen. Hierdoor krijgen ook deze kinderen de mogelijkheid om mee te doen aan activiteiten van school, maar ook buiten school. Kijk op [www.meedoenzwolle.nl](http://www.meedoenzwolle.nl) voor meer informatie. Ook kunt u over dit onderwerp terecht bij onze intern begeleiders.

### ○ Schoolmaatschappelijk werker

Vanuit het Sociaal Wijkteam is er een schoolmaatschappelijk werker verbonden aan de school. Deze Jeugd- en Gezinswerker, werkt op verschillende scholen en op andere plekken in de wijk. Ouders en leerkrachten kunnen bij deze functionaris terecht met vragen over opgroeien en opvoeden. Gezamenlijk kan gekeken worden naar wat wel en niet goed gaat en welke oplossingsrichtingen er zijn bij eventuele knelpunten. Soms zijn er problemen die extra aandacht vragen en is specialistische jeugdhulp nodig. Vanuit de verbinding met het Sociaal Wijkteam kan dergelijke hulp ingezet worden. De gemeente is verantwoordelijk voor het faciliteren van de hulp.

Ouders zijn welkom voor een gesprek(je) of korte praktische vragen. Onze schoolmaatschappelijk werker is Ruben van Dongen. Om met hem in contact te komen, kunt u contact opnemen met de intern begeleiders van school.

### ○ De jeugdgezondheidszorg (JGZ) op school

Uw kind is in de eerste 4 jaar van zijn leven regelmatig op het consultatiebureau geweest. Op de basisschool wordt dit contact voortgezet door de jeugdgezondheidszorg van GGD IJsselland.

*Uitgebreide informatie vindt u op pagina 43 van deze schoolgids.*

### ○ Logopedie en fysiotherapie op school

Wanneer u logopedische-, dyslexiezorg en of fysiotherapie voor uw kind wilt ontvangen, kan deze ondersteuning op school plaatsvinden.

*Uitgebreide informatie vindt u op pagina 42 en 43 van deze schoolgids.*

FysioZwolle, locatie Zorgpunt Zuid  
 Van der Heydenstraat 6-1 • 8014 ZZ Zwolle  
 Tel. 038-4654000 • [www.fysiozwolle.nl](http://www.fysiozwolle.nl)  
 Deze locatie is onderdeel van FysioZwolle  
 Openingstijden: 8:00 - 21:30 uur



# 5 RESULTATEN VAN HET ONDERWIJS

Het is belangrijk om te weten hoe de kinderen zich ontwikkelen. Bij resultaten van het onderwijs kijken wij niet alleen naar de resultaten op de CITO-toetsen en naar welke school voor voortgezet onderwijs de kinderen uitstromen. De resultaten van ons onderwijs zijn ook:

- dat kinderen zich op de school veilig en erkend voelen en zichzelf goed leren kennen
- dat kinderen zelfvertrouwen ontwikkelen en sociaal vaardig worden
- dat kinderen groeien in hun ontwikkeling van zelfstandigheid
- kinderen op de basisschool een specifiek onderwijsaanbod ontvangen waardoor zij in het reguliere basisonderwijs een plek kunnen houden.

Op een doelgerichte manier werken en het realiseren van (tussen)resultaten heeft continu onze aandacht. Er zijn verschillende manieren waarop wij resultaten in beeld brengen:

- met de groepsbesprekingen en leerlingbesprekingen;
- met methode gebonden en methodeonafhankelijke toetsen;
- met een periodieke observatielijst voor sociale competenties;
- met de kwaliteitenmap
- met de eindtoets CITO.

Op de spreekavonden, waarvan de data in de jaarkalender zijn weergegeven, wordt de ontwikkeling van en de resultaten van kinderen met de ouders besproken.

## Uitstroom en resultaten CITO eindtoets

Een overzicht van de uitstroom van leerlingen van 2020-2023 en de resultaten van de CITO eindtoets van de afgelopen jaren. **In 2019-2020 is er geen CITO eindtoets afgenomen in verband met het CORONA virus.**

## ONDERBOUWING RESULTATEN EINDTOETS 2023-2024

De uitslag van de toets ligt op het gewenste niveau. Leerlingen hebben geoefend met het 'zelf' verantwoordelijk zijn voor hun eigen werk en het zelf reflecterend vermogen. De leerkrachten hebben de leerlingen bewust gemaakt van hun leerproces, je werkt voor jezelf. Probeer eerst zelf oplossingen te bedenken voordat je bij de leerkracht komt, werk met een kladblad. Kom je met een vraag bij de leerkracht, dan is de eerste vraag van de leerkracht: "Wat heb je zelf al geprobeerd?"

Voor rekenen zijn we overgestapt op een andere methode. Deze methode heeft hogere verwachtingen van leerlingen. Door een hoger basisniveau, verwachten we hogere resultaten.

### Uitstroom van leerlingen

	2021/2022	2022/2023	2023/2024
VWO	11	15	9
HAVO/VWO	4	7	15
HAVO	7	14	5
TL/HAVO	3	11	7
VMBO TL	14	11	7
Kader TL	4	1	-
B/K	4	1	2
Basis	0	1	1
PRO	0	0	0
<b>Totaal</b>	<b>47</b>	<b>61</b>	<b>46</b>

### Resultaten CITO eindtoets (2019/2020 geen i.v.m. Corona) NB: 2023/2024 1<sup>e</sup> keer Doorstroomtoets

	2017 /2018	2018 /2019	2019 /2020	2020 /2021	2021/2022	2022/2023
De Ichthus (gemiddelde)	536,4	537,6	geen	538,8	534,8	537,0
Landelijk gemiddelde (zonder correctie)	534,9	535,7	geen	535,0	535,2	535,3

## 6 FUNCTIES EN TAKEN BINNEN SCHOOL



### o Het team van De Ichthus

#### o Personele bezetting schooljaar 2024-2025

Groep 1	Petra (ma, di, wo) en Marijn (do, vr)
Groep 2	Margreet (ma, di) en Inge (wo, do, vr)
Groep 3	Jocelien (ma, di, wo) en Janine (wo, do, vr)
Groep 4	Teresa (ma, di, wo, vr) en Nina (do)
Groep 5	Marcelline (ma, di) en Petrie (wo, do, vr)
Groep 6A	Ewout (ma, di, wo, do) en Nina (vr)
Groep 6B	Marit (ma, di, wo) en Brenda (do, vr)
Groep 7A	Ellen (ma, di) en Mirjam (wo, do, vr)
Groep 7B	Ellen (ma, di, wo) en Rebekka (do, vr)
Groep 8A	Esther W. (ma, di, wo) en Conny (do, vr)
Groep 8B	Annemarie (ma, di) en Saskia (wo, do, vr)

Twee dagen per week is Jocelien Nijman ter ondersteuning van de leerkrachten aanwezig. Zij zal twee dagen in de week verschillende groepen waarnemen om de werkdruk te verlagen.

**Directeur**  
Albert-Jan Greidanus

**Intern begeleiders**  
Wilrike Emmink  
Babke van den Berg

**Schoolondersteuner**  
René Thien

**Leerkrachtondersteuner**  
Jenny van der Meulen

**Onderwijsassistent**  
Hannie Knol

**Vakleerkracht gym (di)**  
Esther

**Eureka-leerkracht**  
Conny Jonker

**Vrijwilliger**  
Carla Voortman



## VERVANGING

Het is in het belang van uw kind dat hij/zij naar school kan. Voor u als ouders is het daarnaast belangrijk dat u erop rekent dat uw kind overdag op school is, aangezien u in veel gevallen andere verplichtingen heeft, zoals werk.

Ook de leerkrachten hebben belang bij een schooldag waarop zij les kunnen geven aan hun eigen groep. Wanneer zij extra kinderen op moeten vangen in de klas, dan geeft dat onrust. Wanneer dit meerdere malen in de week gebeurt, is er sprake van een oplopende verstoring van het onderwijs in de groepen.

Met name bij griepgolven is het complex om goede vervanging te regelen.

We doen hierbij twee oproepen aan u als ouders:

- We verzoeken u uw kind bij ziekte thuis te houden, zodat verspreiding van virussen zoveel mogelijk wordt tegengegaan.
- Het verdelen van kinderen over andere groepen is een noodoplossing, die onrust geeft in de andere groepen. We verzoeken u in dergelijke situaties uw kind indien mogelijk niet naar school te laten gaan / weer mee naar huis te nemen. Alleen als dat niet lukt, kunnen ze op school blijven en worden ze over andere groepen verdeeld.
- Met betrekking tot Corona hanteren wij de regels van het RIVM. Hiervoor verwijzen wij u naar de site van het RIVM.

## WANNEER EEN LEERKRACHT ZIEK IS, WORDT HET VOLGENDE PROTOCOL GEVOLGD:

### ZOEKEN NAAR VERVANGING:

- Er wordt een aanvraag uitgezet naar de Vivente-inalpool.
- Er wordt een beroep gedaan op de eventuele duo of andere vaste medewerkers die bereid zijn om een extra dag te werken. Een overzichtslijst is binnen handbereik.
- Indien geen vervanging mogelijk is vanuit het team of via de invalpool, wordt gekeken of er een leerkracht ambulante is. De inzet van ambulante medewerkers in het kader van de werkdrukmiddelen blijven buiten beschouwing evenals Directeur en IB'ers. Ambulante leerkrachten zijn leerkrachten die die dag geen groep hebben.

### INDIEN ER GEEN INVALLER BESCHIKBAAR IS:

- Indien geen vervanging mogelijk is, wordt aan de ouders direct gevraagd om de kinderen thuis te houden voor zover mogelijk. Dit geldt voor groep 1 t/m 8.
- In het geval dat een groep niet opgevangen kan worden, worden de ouders van de groep via een mailbericht uit Parnassys/Parro op de hoogte gesteld dat er geen les is voor die groep. Dit gebeurt zo snel mogelijk (uiterlijk 7:50).
- Ouders laten weten of hun kind wel komt zodat de school weet welke kinderen alsnog verwacht kunnen worden.
- Leerlingen die toch naar school komen, gaan eerst naar het eigen lokaal en worden door de aanwezige medewerker (wie dat is wordt afgestemd tussen directie/ bouwcoördinatoren) verdeeld over de groepen.

### INDIEN EEN LEERKRACHT GEDURENDE DE DAG ZIEK WORDT

- De directeur/ bouwcoördinator onderzoekt of er intern iemand de groep kan vervangen of dat er vervanging kan komen/ de leerlingen worden verdeeld over de andere groepen.

## INZET VAN ONDERWIJSASSISTENT OF LEERKRACHT-ONDERSTEUNER

Op De Ichthus werken 2 onderwijsassistenten en 1 leerkracht-ondersteuner. Zij begeleiden leerlingen waarbij sprake is van een speciale onderwijsbehoefte om tot een goede (leer)ontwikkeling te komen, ondersteunen de leerkracht als er in een groep sprake is van een meer dan gemiddelde behoefte aan ondersteuning of wanneer de groep heel groot is. De ondersteuning wordt geboden wanneer de eigen leerkracht niet voldoende gelegenheid heeft om in groepsverband de benodigde specifieke ondersteuning te bieden.

## BEGELEIDING EN INZET VAN STAGIAIRES

Vanuit diverse opleidingsinstituten lopen er studenten stage bij ons op school. Dit zijn studenten van de lerarenopleiding Basisonderwijs en de lerarenopleiding Lichamelijke Opvoeding, de CALO. Daarnaast komen er studenten die leren voor onderwijsassistent en klassenassistent. Per schooljaar zijn er met enige regelmaat ook LIO'ers in de school. (LIO = Leerkracht In Opleiding) Dit zijn vierdejaars studenten die 3 dagen per week zelfstandig een groep draaien en dit voor een periode van een half jaar. De groepsleerkracht of de intern begeleider zijn normaal gesproken verantwoordelijk voor een goed verloop van de LIO-stage.





### ○ Scholing

Voor alle leerkrachten is het goed om voortdurend op de hoogte te blijven van de ontwikkelingen binnen het onderwijs. Daarom wordt er jaarlijks een scholingsplan opgesteld waarin de plannen voor professionalisering worden vermeld. Ook stellen leerkrachten ieder een individueel professionaliseringsplan op. Voor het schooljaar 2023/2024 staat er een schoolbrede scholing gepland op het gebied van rekenen.

### ○ Ontwikkelteams en commissies

Omdat er op De Ichthus veel verschillende activiteiten te regelen en te organiseren zijn, hebben wij de taken onder de teamleden verdeeld. Er zijn een aantal vaste ontwikkelteams waarin medewerkers schoolbreed werken aan handhaving van of doorontwikkeling van de kwaliteit van ons onderwijs.

Er zijn ook commissies of projectgroepen die (vaak in samenwerking met de ouderraad) verantwoordelijk zijn voor het reilen en zeilen bij bijvoorbeeld het sinterklaasfeest, kerstfeest, paasfeest, etc. Als u vragen heeft over een bepaalde activiteit kunt u hiervoor dus het best bij een commissielid van de betreffende activiteit terecht. De groepsleerkracht van uw kind kan u vertellen welke personen aanspreekpunt zijn voor welke activiteit.

### ○ Kinderopvang Partou, voor- en naschoolse opvang

Op basisschool De Ichthus biedt Partou voorschoolse en buitenschoolse opvang aan voor kinderen van 4 t/m 12 jaar. De voor- en naschoolse opvang is deels gevestigd in het schoolgebouw van De Ichthus en deels bij voetbalvereniging ZAC aan de Landsheerlaan 44, ook in Zwolle-Zuid.

Partou is de plek waar u en uw kind altijd welkom zijn. Waar u kunt rekenen op goede zorg in een warme, liefdevolle omgeving met persoonlijke aandacht voor ieder kind. Bij Partou is elke dag wel iets bijzonders te beleven. Met verrassende activiteiten inspireren wij de kinderen, zodat ze spelenderwijs de wereld leren ontdekken. Wij zien BSO als vrije tijd en geven de kinderen daarom veel keuzevrijheid om hun tijd te besteden zoals zij graag willen. Elke dag is er keuze uit diverse activiteiten.

Voor meer informatie kunt u terecht op de website of bel de klantenservice op telefoonnummer 088-2357500. U bent natuurlijk altijd welkom voor een rondleiding.



BSO Zwarteweg • 038-4600388

Kirstin Geerse • Locatiemanager Zwolle- Zuid

## 7 SCHOOL EN OUDERS

### ○ Ouders als partner

Ouders nemen een belangrijke plaats in als het gaat om het samen school zijn om een goede professionele invulling te geven met betrekking tot het onderwijs voor hun kinderen. Graag betrekken wij u als ouder bij wie wij als school zijn en graag horen wij uw mening over hoe wij de verbinding tussen school-kind-ouder verder gestalte kunnen geven.

Over specifieke onderwerpen vragen wij u soms als ouder om input te leveren en mee te kijken naar de wijze waarop wij handelen of willen gaan handelen.

### ○ Informatievoorziening naar ouders

De ouders houden wij graag goed op de hoogte. Dat gebeurt op verschillende manieren:

#### DE NIEUWSBRIEF

Maandelijks krijgt u als gezin onze nieuwsbrief via Parro. Hierin leest u de informatie over de lopende zaken op school. Incidenteel wordt er een extra nieuwsbrief gemaakt met belangrijk nieuws. Heeft u vragen of suggesties, stuurt u dan een bericht naar [nieuwsbrief.ichthus@vivente.nu](mailto:nieuwsbrief.ichthus@vivente.nu).

#### WEBSITE

We hebben een schoolwebsite. Op deze site wordt ongeveer één nieuwtje per week aangevuld. Verder is er op de website allerlei praktische informatie te vinden:

[www.cbs-de-ichthus.nl](http://www.cbs-de-ichthus.nl).

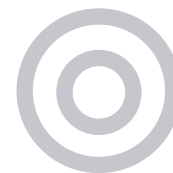
#### PARRO APP

Voor de oudercommunicatie maken wij hoofdzakelijk gebruik van de app Parro. De Parro app is gratis te downloaden in de appstore. Via deze app blijft u op de hoogte van wat er speelt in de klas van uw kind. Zo worden onder andere foto's gedeeld van bijzondere activiteiten in en buiten de klas, maar ook informatie die betrekking heeft op verschillende zaken. Omdat wij de privacy van onze leerlingen zeer serieus nemen mogen foto's die op school gemaakt zijn nooit verspreid worden zonder toestemming van ouders en/of leerkrachten. Dit geldt dus ook voor ouders die zelf foto's maken op of om school.

Ook de privacy van onze medewerkers nemen wij uiterst serieus. We verzoek u daarom geen foto's van onze medewerkers te posten op social media.







## INFORMATIEMOMENT

Aan het begin van elk schooljaar wordt er een ouder-informatiemoment gehouden met als doel alle ouders de gang van zaken in de groepen nader toe te lichten. Op deze middag doen de MR en de OR verslag van hun activiteiten. De invulling hiervan is per groep verschillend. In het schooljaar 2024-2025 geven de kinderen een rondleiding door de klas. Daarbij is ook ruimte om kennis te maken met de leerkracht.

## STARTGESPREK

Aan het begin van het schooljaar is er een startgesprek tussen ouders, kinderen en leerkracht. In dit gesprek is de tijd om te verkennen wat de verwachtingen en doelen zijn voor het komende schooljaar. Daarnaast wordt er een communicatieplan opgesteld. Ouders hebben hun eigen wensen op het gebied van informatievoorziening. Hierin valt te denken aan frequentie en vorm.

## HUISBEZOEK

In sommige gevallen is een huisbezoek wenselijk. Wanneer dit het welbevinden of veiligheidsbeleving van een leerling ten goede komt, kan een leerkracht hiertoe besluiten.

## CONTACTMOMENTEN

Er zijn een aantal momenten waarop wordt uitgenodigd voor een spreekavond (10-minutengesprekken). Deze spreekavonden staan vermeld in de jaarkalender. U ontvangt via de mail een uitnodiging om zich hiervoor in te schrijven. Ook is er in het voorjaar een extra spreekavond waarvoor ouders een persoonlijke uitnodiging krijgen wanneer de leerkracht met de ouders wil spreken of waarbij u als ouder aangeeft graag met de leerkracht te willen spreken. Groep 8 kent deels een eigen planning m.b.t. de contactmomenten omdat deze zijn gerelateerd aan het proces om te komen tot het schooladvies voor het voortgezet onderwijs.

Naast deze vaste momenten kunt u ook altijd contact opnemen met de leerkracht voor een extra gesprek. 10-minuten-gesprekken duren relatief kort. Als er grote punten ter bespreking zijn, kunt u het beste een aparte afspraak maken.

## KWALITEITENMAP

Twee keer per jaar krijgen alle leerlingen de kwaliteitenmap mee naar huis. Hierin is de voortgang in de ontwikkeling van de leerling en de resultaten per vak zichtbaar.

## Medezeggenschap

### MR (MEDEZEGGENSCHAPSRAAD)

Als u wilt meepraten en meebeslissen over de school kunt u plaatsnemen in de medezeggenschapsraad. U heeft dan invloed op de organisatie van de school en de inrichting van het onderwijs. De MR van De Ichthus bestaat uit drie ouders en drie leerkrachten. Een MR-lid neemt in principe drie jaar plaats; na drie jaar kunnen de leden zich herkiesbaar stellen en eventueel nieuwe kandidaten zich aanmelden. De MR is overlegorgaan, gesprekspartner en belangenbehartiger van leerkrachten en leerlingen van De Ichthus. De MR heeft instemmingsrecht en adviesrecht. Deze rechten staan beschreven in het MR-reglement, deze is op te vragen bij de school of Vivente.

De MR vindt het belangrijk om te weten wat er bij u leeft ten aanzien van onderwerpen die het beleid van de school raken, zoals: personeelsinzet, kwaliteit van onderwijs, veiligheid en financiën. Voorafgaand aan elke vergadering is een 'inloop-half uur', hierin kunt u vragen en opmerkingen onder de aandacht van de MR brengen. De data van vergaderingen worden vermeld in de jaarplanning.

Verslaglegging van vergaderingen van de MR zijn op te vragen bij de MR. U kunt de MR altijd mailen op het volgende adres: [mr.ichthus@vivente.nu](mailto:mr.ichthus@vivente.nu)

### GMR (GEMEENSCHAPPELIJKE MEDEZEGGENSCHAPSRAAD)

Alle Vivente-scholen hebben een personeelslid of een ouder in de GMR. Binnen de GMR zijn de taken verdeeld in portefeuilles die een bepaald beleidsterrein behandelen (bijv. personeelsbeleid, financiën). De GMR is gesprekspartner van het college van bestuur en heeft hierin advies of instemmingbevoegdheid. Onderwerpen zijn o.a. organisatie, formatie, verdeling van de financiën, kwaliteitsbeleid, personeelsbeleid, veiligheid en leerling-zorg in brede zin. Een (personeels)lid van de school heeft zitting in de GMR. U kunt de GMR bereiken via: [gmr@vivente.nu](mailto:gmr@vivente.nu) of via [mr.ichthus@vivente.nu](mailto:mr.ichthus@vivente.nu)



## ○ Ondersteuning door ouders

### OR (OUDERRAAD)

De taak van de ouderraad is heel divers. Veel (buiten) schoolse activiteiten worden door de ouderraad (mede) georganiseerd, zoals bijvoorbeeld: Sinterklaas, Kerst, Fancy Fair, avondvierdaagse en schoolvoetbal. Daarnaast verlenen de leden van de OR hand- en spandiensten bij activiteiten van de school zoals de paasviering, de informatieavond, de ouderavond en het afscheid van groep 8. De verschillende commissies voeren altijd nauw overleg met het team.

Ook verzorgt de OR de inzameling van het oud papier, een belangrijke bron van inkomsten voor de school. De OR vergadert gemiddeld één keer per maand. Hierbij is dan altijd iemand van het schoolteam aanwezig. Nieuwe leden worden gekozen op de jaarvergadering die tegelijk wordt gehouden met de ouderinformatieavond aan het begin van het schooljaar.

### OUDERHULP

Bij diverse activiteiten in en rond de school doen wij graag een beroep op ouders ter ondersteuning, zodat de kinderen voldoende aandacht en zorg krijgen. Wanneer wij ouders nodig hebben dan wordt er vaak een oproep via de Nieuwsbrief gedaan. Er is dit jaar één centrale schoonmaakavond, de datum is opgenomen in de jaarkalender. Per groep worden er enkele schoonmaakmomenten per schooljaar georganiseerd voor de soms broodnodige extra 'poetsbeurt'.

Activiteiten waarbij wij een beroep doen op ouders zijn o.a.:

- onderwijsactiviteiten als lezen, handvaardigheid, documentatiecentrum.
- ondersteunende activiteiten als klussen, schoonmaken, versieren, typen, kaften, begeleiding naar zwemles en gymles.

Het kan voorkomen dat wij bij te weinig ouderhulp besluiten om een activiteit geheel of gedeeltelijk niet door te laten gaan.



# 8

## SCHOOL- EN VAKANTIE-TIJDEN & ROOSTERS

### KLASSENOUNDER

In elke groep zijn 1 of 2 klassenouders, die de leerkracht assisteren bij het organiseren van diverse activiteiten. Er is in september een startbijeenkomst voor klassenouders..

### Ouderbijdrage

Onze school vraagt een vrijwillige ouderbijdrage voor activiteiten en extra's waarvoor wij geen rijksvergoeding ontvangen. Het gaat om o.a. het sinterklaasfeest, attenties bij feestdagen, Kerst, Pasen, culturele activiteiten en een aandeel in de kosten van het afscheid van groep 8. Jaarlijks wordt de hoogte hiervan vastgesteld door het bevoegd gezag op voorstel van de Ouderraad, daarna wordt het als voorgenomen besluit ter goedkeuring voorgelegd aan de MR. In de afgelopen tijd heeft de OR bijgedragen aan de aanschaf van een veegmachine voor het nieuwe schoolplein. Tijdens de ouderinformatieavond in september presenteert de OR een begroting en legt verantwoording af over de besteding van het geld. Het geld wordt middels Schoolkassa via Parro geïnd.

### OVEREENKOMST EN FINANCIËLE AFHANDELING

Wettelijk moeten wij u jaarlijks een schriftelijke overeenkomst aanbieden, waarin de hoogte en de besteding van de vrijwillige ouderbijdrage vermeld wordt. Deze overeenkomst ontvangt u aan het begin van het schooljaar of direct na de inschrijving van uw kind. Een hoger bedrag is natuurlijk welkom. Naast de vrijwillige ouderbijdrage is een aantal groepsgebonden activiteiten mogelijk, bijvoorbeeld het schoolreisje en het schoolkamp van groep 8. Daarvoor betaalt u apart een bedrag dat wordt vastgesteld tijdens de voorbereidingen. Voor eventuele vragen en/of opmerkingen kunt u bij de directeur terecht (het reglement en de overeenkomst zijn desgewenst bij de directeur verkrijgbaar).

Over de wijze van betaling van de ouderbijdrage ontvangt u per gezin in de loop van het schooljaar bericht van de penningmeester van de Ouderraad. De bijdrage wordt in september vastgesteld en goedgekeurd door de MR. Het afgelopen jaar was de ouderbijdrage vastgesteld op €26,- per kind per schooljaar. De IBAN van de Ouderraad is: NL98RABO0153420669.

### Continuurooster/schooltijden

Op De Ichthus hebben we een continuurooster. Dit betekent dat alle kinderen de hele dag op school zijn en iedereen op school eet. Bij het continuurooster hanteren we de volgende schooltijden:

#### SCHOOLTIJDEN

	Groep 1-3	Groep 4-8
maandag	8.30 uur - 14.35 uur	8.30 uur - 14.35 uur
dinsdag	8.30 uur - 14.35 uur	8.30 uur - 14.35 uur
woensdag	8.30 uur - <b>12.30 uur</b>	8.30 uur - <b>12.30 uur</b>
donderdag	8.30 uur - 14.35 uur	8.30 uur - 14.35 uur
vrijdag	8.30 uur - <b>12.30 uur</b>	8.30 uur - 14.35 uur

- Alle kinderen eten dagelijks op school en dienen dus een lunchpakketje mee te nemen (uitgezonderd de woensdag en voor groep 1-3, de vrijdag).
- Om 8.20 uur gaan 's ochtends de deuren open en klinkt de eerste bel: alle kinderen gaan naar de klas waar de leerkracht aanwezig zal zijn.
- Om 8.30 uur gaat de tweede bel: de deur van het lokaal gaat dicht en de school begint. Wilt u zo vriendelijk zijn om zelf ook de eindtijd van de inloop in de gaten te houden, zodat de groep ook echt kan beginnen om 8.30 uur? Bij voorbaat dank!
- U kunt als ouders uiteraard de leerkracht voor schooltijd altijd even aanspreken mocht er iets bijzonders met uw kind zijn. Wij verzoeken u vriendelijk om zaken die u over uw kind wilt afstemmen die meer tijd vragen niet vòòr schooltijd te bespreken, de leerkracht kan dan bij de start van de dag zoveel mogelijk de aandacht richten op binnenkomende kinderen. Indien u iets wilt bespreken kunt u een afspraak met de leerkracht maken voor een ander moment, dit kan natuurlijk ook via de e-mail.

### PAUZES

Alle kinderen hebben twee keer per dag pauze. De ochtendpauze en de lunchpauze. In de pauzes wordt buiten gespeeld, tenzij weersomstandigheden dit niet toelaten. De lunch wordt in de groep gegeten met de eigen leerkracht of leerkracht in de parallel groep. Uitgangspunt hierbij is zoveel mogelijk 'dezelfde gezichten' in de groep.

## VAKANTIEROOSTER

Zie de website van De Ichthus voor het vakantierooster.

## JAARPLANNING

Op de website en via Parro wordt de jaarplanning met ouders gedeeld. Zie de website van De Ichthus voor de jaarplanning.

## SPORT EN GYM ROOSTER

De gymnastieklessen worden gegeven in de gymzaal aan de Zwarteweg, het Marterveld en in de Sporthal Gerenlanden. Hierbij voorzien wij er in dat kinderen minimaal 2 lessen per week gym hebben.

## GYMROOSTER

Zie de website van De Ichthus voor het gymrooster.

## BIJZONDERHEDEN OVER GYMNASTIEK

De groepen 1 en 2 hebben 2 keer per week gym in het speellokaal in de school. Hiervoor hebben de kinderen gymkleding nodig: een broekje met T-shirt of een gypakje en gymschoenen met elastiek of klittenband. Wilt u uw kind op de gymochtend 'makkelijke' kleding aantrekken? Graag de naam in de gymkleding en de schoenen.

De groepen 3 t/m 8 hebben gymnastiek in de gymzaal aan de Zwarteweg, Marterveld of in Sporthal Gerenlanden. We hebben op de Ichthus 2 x per week gymnastiek. Deze lessen duren 45 minuten. 1 x in de week wordt de gymles gegeven door een vakdocent en de andere gymles wordt gegeven door eigen leerkracht, mits deze gymbevoegdheid heeft.

Aangezien we 2 x in de week gym hebben, kan het zijn dat de 2 gymnastieklessen in verschillende zalen worden gegeven. De groepen 5 t/m 8 moeten soms met de fiets naar de gymnastiek, dit zal u te horen krijgen van de betreffende leerkracht.

Groepen die om 8.30 uur gymnastiek hebben, starten bij de gymzaal en hoeven niet eerst naar de Ichthus te komen. Zij worden daar wel opgehaald door de leerkracht en een ouder.

Als er gefietst moet worden naar de gymnastiek, wordt u gevraagd een keer mee te fietsen, aangezien we met 2

personen een groep willen begeleiden naar de gymzaal of school.

Tijdens de gymlessen is gymkleding en het dragen van gymschoenen verplicht (liever geen balletschoentjes).

## ZWEMMEN

De Ichthus maakt gebruik van het aanbod van de CALO voor zwemonderwijs. De groepen 5 en 6 krijgen gedurende een blok van ongeveer 10 weken zwemles in het CALO-bad.

*De data worden voor de betreffende groepen t.z.t. bekend gemaakt via Parro.*

## ○ Ziekte, verzuim en verlof

Het is altijd vervelend als kinderen ziek zijn en daardoor niet op school kunnen komen. Bij ziekte of (huis-)artsbezoek vragen wij u de school hiervan in kennis te stellen. U kunt uw kind op de volgende manier absent melden (voor 8.30 uur):

- Via de Parro app (voorkeur). Kies in de Parro app eenvoudig voor 'Absentie melden'
- Telefonisch via ons algemene nummer T 038-4602056. Graag in uw bericht de naam en groep van uw kind vermelden, zodat wij de betrokken leerkracht op de hoogte kunnen stellen.

Te laat komen is voor een kind vervelend en kan de les voor anderen verstoren. Daarnaast mist uw kind onderwijstijd als hij/zij regelmatig te laat komt. Probeer er daarom voor te zorgen dat uw kind op tijd is.

De gemeente Zwolle houdt samen met de inspectie voor het onderwijs streng toezicht op het verzuim in het onderwijs. Er zijn gegronde redenen waardoor een kind te laat op school komt of een dag(deel) niet op school kan zijn. Er zijn vastgestelde regels voor geoorloofd verzuim. Deze regels zijn door de overheid vastgesteld. Wanneer leerlingen ongeoorloofd afwezig zijn, dan zijn scholen verplicht dit te melden bij het Bureau leerplicht.

## HET VERZUIMBELEID OP EEN RIJTJE:

- Kinderen zijn tussen 8.20 en 8.30 uur in de klas; om 8.30 uur start de les. Bij te laat komen wordt een aantekening door de leerkracht gemaakt.
- Wanneer kinderen meer dan 3x te laat gekomen zijn in een korte periode wordt er contact opgenomen met de ouders.
- Wanneer een kind afwezig is, zonder dat wij daarvan de reden weten, betekent dit dat een kind ongeoorloofd



afwezig is. Zorg dus dat u de school op de hoogte brengt van de reden van het verzuim.

- Mocht het verzuim zonder geldige reden uitkomen op een totaal van 16 uur lestijd gedurende een periode van 4 opeenvolgende lesweken wordt er melding gemaakt bij de leerplichtambtenaar.
- Wanneer een leerling vaker ziekgemeld wordt dan gemiddeld, wordt met u als ouder bekeken wat de oorzaak is.
- Tijdens oudergesprekken wordt opvallend verzuim van uw kind besproken.

Bij luxe verzuim, d.w.z. dat een leerling zonder toegekend verlof buiten de schoolvakanties om op vakantie is gegaan, zijn wij altijd verplicht om melding te maken bij de leerplichtambtenaar.

#### IN WELKE SITUATIES WORDT EXTRA VERLOF TOEGEKEND?

In een aantal gevallen kan uw kind voor extra verlof (toegeestaan verzuim) in aanmerking komen. Hiervoor zijn bepaalde regels opgesteld. U kunt ook de site [leerplichtwegwijzer.nl/veelgestelde-vragen/](https://leerplichtwegwijzer.nl/veelgestelde-vragen/) raadplegen voor meer informatie.

U kunt uw verlofverzoek indienen via onze website of via een formulier welke op school verkrijgbaar is. Het formulier kan worden afgegeven bij de administratie of directie en zal worden beoordeeld. U krijgt doorgaans via de mail een reactie.

#### VAKANTIEVERLOF

De hoofdregel is: geen vakantie onder schooltijd. De enige uitzondering op deze regel is als uw kind tijdens de schoolvakanties niet met het gezin op vakantie kan gaan door de specifieke aard van het beroep van (één van) de ouders. Dit extra verlof van maximaal tien schooldagen, mag één keer per schooljaar worden toegestaan, maar niet tijdens de eerste twee lesweken van het schooljaar. Dit verlof vraagt u minimaal acht weken van tevoren aan. Ook een werkgeversverklaring is noodzakelijk.

#### ZIEKTE TIJDENS DE VAKANTIE

Het kan gebeuren dat uw kind of een ander gezinslid tijdens de vakantie ziek wordt en dat daardoor de leerling pas later op school terugkomt. Neem in dat geval een doktersverklaring uit het vakantieland mee. In de verklaring staan de duur, de aard en de ernst van de ziekte.







### RELIGIEUZE VERPLICHTINGEN

Voor bepaalde religieuze feesten of verplichtingen bestaat er recht op verlof. Richtlijn is dat er per verplichting één dag vrij kan worden gegeven. Deze vorm van extra verlof moet u minimaal twee dagen van tevoren bij de directeur van de school melden.

### GEWICHTIGE OMSTANDIGHEDEN

Ook voor gewichtige omstandigheden (situaties die buiten de wil van de ouders en/of leerling liggen) is verlof mogelijk. De schooldirecteur of de leerplichtambtenaar beslist hoeveel dagen verlof redelijk is.

Voorbeelden van gewichtige omstandigheden zijn:

- ernstige ziekte of overlijden van bloed- of aanverwanten;
- huwelijk van bloed- of aanverwanten;
- 12½-, 25-, 40-, 50- of 60-jarig (huwelijks)jubileum van bloed- of aanverwanten;
- verhuizing van het gezin.

### IN WELKE SITUATIES WORDT GEEN EXTRA VERLOF TOEGEKEND?

Hieronder staan voorbeelden van situaties die geen gewichtige omstandigheden zijn:

- dienstrooster van de werkgever van de ouder(s);
- familie- of vriendenbezoek in het buitenland;
- vakantie in een goedkope periode, een speciale aanbieding of gebrek aan andere boekingsmogelijkheden;
- eerder vertrek of latere terugkeer in verband met (verkeers)drukke;
- activiteiten van verenigingen, zoals scouting- of voetbalkamp;
- verlof omdat andere kinderen uit het gezin al of nog vrij zijn.



# 9

## REGELS EN AFSPRAKEN BINNEN SCHOOL



### ○ Diverse basisafspraken

#### SCHOOLPLEINREGELS

- Wij zijn allemaal zuinig op ons materiaal.
- Het is echt waar, wij houden rekening met elkaar.
- Wij lopen rustig naar buiten en binnen: houd rekening met andere groepen.
- Als je in de pauze naar het toilet moet, doe je dat beneden.
- Een conflict proberen wij eerst samen op te lossen door het uit te praten. Lukt dit niet? Dan kom je naar de pleinwacht.
- Wij spelen op het plein, zodat de pleinwacht ons ziet.
- Wij gebruiken de materialen waarvoor ze bedoeld zijn:
- Bankjes zijn om op te zitten.
- Het speelhuisje is om in te spelen.
- Zand hoort in de zandbak.
- De tafeltennistafel is om te tafelen (een grote bal mag ook).
- De middenbouw en bovenbouw mogen het zandbakmateriaal van de kleuters gebruiken.
- Wij voetballen alleen in de pannakooi.
- Kijk op het rooster wie er aan de beurt is voor de pannakooi, tafeltennistafel of basketbalpaal.
- Bal op het dak? Op vrijdagmiddag wordt de bal er voor je afgehaald door een van de leerkrachten.
- Wij blijven binnen het hek. Als het nodig is om buiten het hek te komen, vraag je eerst toestemming.
- Het buitenspeelgoed van school wordt tijdens de schoolpauzes gebruikt. Het buitenspeelgoed van Partou wordt na schooltijd door de kinderen van Partou gebruikt.
- Op het plein lopen kinderen én ouders met de fiets aan de hand.

Door bijzondere omstandigheden kunnen er (tijdelijk) extra regels aan toegevoegd kunnen worden.

#### VERJAARDAGEN

##### VERJAARDAG VAN UW KIND

Als uw kind jarig is, mag het natuurlijk trakteren in de groep. Wij zien liever geen snoep. Probeer creatief te zijn met een hartige, gezonde traktatie. Vriendelijk verzoek rekening te houden met kinderen met een allergie. Informeer eventueel bij de ouders van het betreffende kind wat wel of niet mag.

Jarigen worden altijd door de leerkrachten die in de pauze buiten zijn gefeliciteerd. Voor de meesters en juffen zijn grote koeken e.d. echt overbodig. Wij nemen genoeg met dezelfde traktatie als de kinderen!

Misschien wil uw kind uitnodigingen uitdelen voor een verjaardagsfeestje. Wij vragen u om dit buiten schooltijd en bij voorkeur niet op school te doen, dit om teleurstellingen bij niet uitgenodigde kinderen te voorkomen.

##### VERJAARDAG VAN DE LEERKRACHT

Voordat de leerkracht van uw kind zijn/haar verjaardag viert in de klas krijgt u hierover bericht via een briefje/mail/Parro (bij jonge kinderen) of via mondelinge informatie van uw kind (oudere kinderen). Het vieren van de verjaardag gebeurt niet altijd op de dag zelf.

##### LUNCH EN TUSSENDOORTJES

Alle kinderen eten dagelijks op school en dienen dus een lunchpakketje mee te nemen (uitgezonderd de woensdag en voor groep 1-3, de vrijdag). Daarnaast mag uw kind iets te eten en drinken meenemen voor de ochtendpauze. Wij gaan er daarbij vanuit dat u iets gezonds meegeeft. Bij voorkeur zien we alle dagen fruit. Vriendelijk maar dringend verzoek om geen snoep en chocolade mee te geven naar school. Kinderen krijgen, behalve wat zichzelf meenemen, ook nog eens de traktaties van de jarigen of iets lekkers tijdens een bijzondere gelegenheid. Geeft u voor de ochtendpauze niet te veel mee: het is een 'tussendoortje' en geen maaltijd!

##### GEVONDEN VOORWERPEN

Om de bak met de gevonden voorwerpen niet elke keer te laten uitpuilen, willen wij vragen om zoveel mogelijk de spullen van uw kind van naam te voorzien. Te denken valt aan: gymkleding, regenkleding, broodtrommels, bekertjes, schooltassen enz. Mocht u ondanks al uw voorzorgsmaatregelen toch iets kwijt zijn, dan kunt u kijken bij de gevonden voorwerpen. Kleine gevonden voorwerpen (sleutels, sieraden e.d.) liggen in een bakje in de keuken. Andere gevonden voorwerpen liggen in een bak in de witte kast in de hal, voorbij de keuken.

De gevonden voorwerpen worden in de week voor de kersten en zomervakantie in de hal gelegd en foto's gedeeld. De materialen die na een week niet opgehaald zijn, worden in de kledingbak gedaan.



## BESMETTELIJKE ZIEKTES

Wij zouden het erg prettig vinden wanneer u aan school wilt doorgeven als er bij uw kind iets besmettelijks is geconstateerd. Dit om verdere verspreiding tegen te gaan en andere ouders te informeren. Hierbij valt te denken aan waterpokken, kinkhoest, maar ook hoofdluis, krentenbaard, Corona etc.

## Veiligheidsbeleid

Binnen de scholen van Vivente is veiligheid van groot belang. Leerlingen en medewerkers moeten zich tijdens hun werken op de scholen veilig voelen. Deze veiligheid betreft zowel fysieke als sociale veiligheid. De fysieke veiligheid heeft te maken met de gebouwen en de inrichting ervan. Voor de scholen zijn er ontruimingsplannen, die regelmatig worden gecontroleerd en beproefd. Daarnaast wordt veel aandacht besteed aan de veiligheidsvoorwaarden in de gebouwen (brandbestrijdingsmiddelen, noodverlichting, enz.).

De sociale veiligheid is een zaak waar de scholen veel aandacht aan besteden. In de lessen, in de contacten met de leerkrachten en tijdens pauzes en activiteiten is de sociale veiligheid van leerlingen van belang en daarom in ieders aandacht.

Naast de aandacht van medewerkers en mentoren kent de school ook vertrouwenscontactpersonen. Iedere school heeft een interne vertrouwenspersoon die leerlingen ondersteunen in vragen rond veiligheid (en andere vragen!).

In de tweejaarlijkse enquêtes onder leerlingen en medewerkers wordt de veiligheid ook bevraagd. Hier gaat het om de fysieke en sociale veiligheid. De uitkomsten van deze enquêtes worden intern besproken en leiden, waar nodig, tot aanpassing van de gebouwen of het beleid.

## Klachtenregeling/ interne en externe vertrouwenspersoon/ inspectie onderwijs

### KLACHTENREGELING

Het is belangrijk dat de school een omgeving is waar uw kind maar ook de medewerkers zich veilig voelen. Een school is echter een omgeving waar mensen intensief met elkaar omgaan en er kunnen zich situaties voordoen die het gevoel van veiligheid wegnemen. Meestal worden deze

situaties in onderling overleg uitgesproken en bijgelegd. Soms vindt op school een gebeurtenis plaats waar ouders of leerlingen het niet mee eens zijn en een oplossing niet gevonden wordt. Wij vinden het belangrijk dat uw klacht zorgvuldig wordt behandeld en beschikken daarom over een klachtenregeling. Deze regeling is bestemd voor alle betrokkenen van Vivente-scholen, zoals leerlingen, ouders en verzorgers, directieleden, vrijwilligers en overige personeelsleden.

Voor meer informatie verwijzen wij u naar de folder 'Omgaan met klachten'. Deze kunt u terugvinden op onze website.

### MELDPlicht BIJ SEKSUEEL MISBRUIK

Alle schoolmedewerkers moeten het college van bestuur onmiddellijk informeren over een mogelijk zedendelict. Een tussenpersoon informeren, zoals de schoolleiding of interne vertrouwenspersoon, is niet voldoende.

Het bevoegd gezag is verplicht een melding van een mogelijk zedendelict direct voor te leggen aan de vertrouwensinspecteur van de Inspectie van het Onderwijs. De vertrouwensinspecteur stelt vast of er sprake is van een redelijk vermoeden van een strafbaar feit. Bij het vermoeden van een strafbaar feit is het bevoegd gezag altijd verplicht aangifte van misbruik te doen bij de politie. Vervolgens informeert het schoolbestuur de betrokkenen hierover.

### MELDPUNT VERTROUWENSINSPECTEUR

Ouders, leerlingen, medewerkers, directies, besturen en interne vertrouwenspersonen kunnen de vertrouwensinspecteur van de Onderwijsinspectie raadplegen wanneer zich in of rond de school (ernstige) problemen voordoen op het gebied van:

- discriminatie en radicalisering;
- psychisch en fysiek geweld;
- seksuele intimidatie en seksueel misbruik.

De vertrouwensinspecteur luistert, informeert en adviseert wanneer nodig. De melding wordt geregistreerd in een vertrouwelijk dossier van de vertrouwensinspecteur. Zo nodig kan de vertrouwensinspecteur ook adviseren in het traject naar het indienen van een formele klacht of het doen van aangifte.

De vertrouwensinspecteurs zijn tijdens kantooruren bereikbaar op telefoonnummer 0900-1113111



Als er sprake is van een strafbaar feit kunt u daarvan aangifte doen bij de politie zodat er een rechtszaak kan volgen. De rechter beoordeelt in dat geval of de dader moet worden bestraft. U kunt over een strafbaar feit ook een klacht indienen bij de klachtencommissie, maar die kan een dader geen straf opleggen.

#### **MELDCODE HUISELIJK GEWELD EN KINDERMISHANDELING**

Vivente-scholen hanteren de wettelijk verplichte 'Meldcode huiselijk geweld en kindermishandeling'. Dit is een stappenplan voor professionals en instellingen bij (vermoedens) van kindermishandeling en/of huiselijk geweld. Het stappenplan biedt ondersteuning door duidelijk te maken wat er wordt verwacht zodat op een effectieve manier hulp geboden kan worden. Vivente heeft daarvoor een protocol opgesteld, onze medewerkers zijn verplicht om volgens deze richtlijnen te handelen.

#### **VERWIJSINDEX RISICOJONGEREN (VIR)**

De verwijfsindex is een landelijk digitaal registratiesysteem om risicosignalen van verschillende professionals/organi-

saties bij elkaar te brengen. Door de meldingen in de verwijfsindex weten hulpverleners sneller of een kind ook bekend is bij een collega, zodat zij kunnen overleggen over de beste aanpak. Op deze manier wordt voorkomen dat hulpverleners langs elkaar heen werken en blijft elke risicjongere in beeld. In de VIR staat alleen geregistreerd dat er een melding is gedaan. De aard van de melding en de behandeling worden niet bijgehouden. Die informatie blijft in het dossier bij de betreffende hulpverlener. Het is niet nodig dat gekozen wordt tussen het gebruik van de meldcode en de VIR, zij ondersteunen elkaar.



# NAMEN EN ADRESSEN

## De Ichthus

Zwarteweg 74  
8017 AZ Zwolle  
038- 4602056  
Directie: Albert-Jan Greidanus  
www.cbs-de-ichthus.nl  
ichthus@vivente.nu

## College van Bestuur

Arend Eilander (*Voorzitter*)  
Per adres:  
Vivente • Postbus 40220 • 8004 DE Zwolle  
T 038-3556570  
voor verdere informatie: www.vivente.nu

## Raad van Toezicht:

Ronald Zuidema (*Voorzitter*)

## Ouderraad 2024-2025

Marieke van Dijk (*Voorzitter*)  
Hilde Kooij (*Secretaris*)  
Piter Goodijk (*Penningmeester*)  
*Leden:*  
Yvonne de Haan  
Mariette van der Spek  
Serge Siebelt  
Jos Lippman  
Gerhard van den Hoek  
Jolanda Nijeboer  
Corrien Meijer  
*Namens het Ichthus-team:* Petra Beertema  
IBAN van de OR: NL98 RABO 0153 4206 69

## Medezeggenschapsraad (MR)

E: mr.ichthus@vivente.nu  
*Namens de ouders:*  
Janneke van der Zwan (*voorzitter*)  
Janneke Buitendijk  
Sandra Hiemstra  
*Namens het team:*  
Ellen Gort  
Janine Slabbekoorn  
Saskia Siemeling

## Partou

www.partou.nl  
klantenservice: T 088-2357500  
klantenservice@partou.nl

## Partou BSO Zwarteweg

Kirstin Geerse (*Locatiemanager Zwolle- Zuid*)  
Zwarteweg 74 • 8017 AZ Zwolle  
T 038-4600388

## Inspectie van het onderwijs

info@owinsp.nl  
www.onderwijsinspectie.nl

## JGZ GGD IJsselland

Marleen Groen – jeugdverpleegkundige/NJG-medewerker  
m.groen@ggdijsselland.nl  
*werkdagen: maandag, dinsdag en donderdag*  
www.ggdijsselland.nl  
Algemeen nummer JGZ: 038-4281506/06-13901316

## Klachtencommissie Vivente

Postbus 40220 • 8000 DE Zwolle  
Klachtenmeldingen over seksuele intimidatie/  
misbruik, ernstig psychisch of fysiek geweld:  
meldpunt vertrouwensinspecteurs tel: 0900-111 3 111  
(lokaal tarief)

## Leerplichtambtenaar

Burgemeester en wethouders van Zwolle  
afdeling onderwijs  
Grote Kerkplein 15 • 8011 PK Zwolle

## Samenwerkingsverband Hanzeland

Naam contactpersoon: dhr. Henk Keesenberg  
Postbus 290 • 8000 AG • Zwolle  
www.swv-hanzeland.nl



# KRACHTIG EN PRACHTIG ONDERWIJS



**vivente** 

CHRISTELIJK BASISONDERWIJS ZWOLLE

krachtig  
en prachtig  
onderwijs

## VIVENTE

Vivente is de stichting in Zwolle die christelijk onderwijs verzorgt aan én voor kinderen. Onder onze stichting vallen 15 basisscholen met verschillende onderwijsconcepten (jaarklassensysteem, Early-Bird, Daltononderwijs en faseonderwijs), een school voor speciaal basisonderwijs en een ondersteunend dienstenbureau.

Voor de periode 2023-2027 is ons beleid geformuleerd in het Koersplan 2023-2027 met als titel **“Een sterke basis en prachtig onderwijs”**.

Ons Koersplan geeft richting voor de komende vier jaar en we willen onze leerlingen goed voorbereiden op de wereld waarin ze opgroeien én ze voorbereiden op het vervolgonderwijs. Daarbij hebben we volop aandacht voor het ontwikkelen van hun talenten, zowel op kennisgebied als ook op menswording. Ze mogen opgroeien tot volwaardige medeburgers.

We zien het als onze opdracht om kinderen voor te bereiden op een toekomst waarin zij vanuit hun eigen betekenis van toegevoegde waarde zijn voor de samenleving waar zij deel van uitmaken. Gebaseerd op de oorsprong vanuit de christelijke traditie en het christelijke geloof, vertaald in de woorden geloof, hoop en liefde.

## WIJZE VAN BESTUREN

Het bestuur is eindverantwoordelijk in de organisatie. De Code Goed Bestuur PO is daarbij leidend. De manier waarop Vivente wordt bestuurd vindt u hier kort samengevat:

- de raad van toezicht houdt toezicht en adviseert het college van bestuur;
- het college van bestuur is integraal verantwoordelijk voor de organisatie;
- de directeuren zijn verantwoordelijk voor hun scholen;
- de gemeenschappelijke medezeggenschapsraad (GMR) adviseert over het beleid van de stichting en heeft op een aantal terreinen instemming of advies bevoegdheden;

- de medezeggenschapsraden van de scholen adviseren over het beleid van de eigen scholen en hebben op een aantal terreinen instemming of advies bevoegdheden.

## CONTACTGEGEVENS

Het postadres van Vivente is:  
Postbus 40220 • 8004 DE ZWOLLE

Het bezoekadres is  
Dobbe 73a • 8023 JX ZWOLLE  
Tel. 038 -355 65 70  
Email: [kantoor@vivente.nu](mailto:kantoor@vivente.nu)

## WEBSITE

Op onze website vindt u uitgebreide informatie over Vivente, over de scholen en over ons beleid.  
[www.vivente.nu](http://www.vivente.nu).

## GMR

Vivente kent een GMR. Deze raad bestaat uit ouders en personeelsleden. De leden van de raad zijn afkomstig van de scholen. De raad overlegt met het bestuur. U kunt de GMR bereiken via [gmr@vivente.nu](mailto:gmr@vivente.nu). Het (G)MR reglement kunt u opvragen bij uw school.

## OUDERS EN / OF VERZORGERS

Partnerschap met ouders en de communicatie met ouders is heel belangrijk voor ons. Ouders worden bij de school en het onderwijs van hun kind betrokken. Ze hebben gelegenheid zitting te nemen in de medezeggenschapsraad, ouderaad, oudervereniging of in de gemeenschappelijke medezeggenschapsraad. Daarnaast betrekken scholen op diverse manieren de ouders in het onderwijs of bij verschillende activiteiten.

## IDENTITEIT

De Vivente scholen werken vanuit de christelijke traditie. We vertellen de verhalen uit de Bijbel, we vieren en zijn samen onderweg. Daarbij is er ruimte voor veelkleurigheid en respecteren we elkaar. Identiteit is voor ons inclusief. Vanuit veel-





**krachtig  
en prachtig  
onderwijs**

kleurigheid mag je de ander ontmoeten, leren we dat we samen verantwoordelijk zijn voor elkaar en benadrukken we ook dat we goed voor elkaar en de aarde moeten zorgen. Een duurzame maatschappij en wereld, begint bij vorming en kinderen. Daarin willen we hen meenemen en onderwijzen.

### **VISIE VAN VIVENTE**

Vivente staat voor 'krachtig en prachtig onderwijs'. In een veilige omgeving bieden we degelijk én uitdagend onderwijs. De leeromgeving is daarbij krachtig en ondersteunend. We vinden ons onderwijs ook prachtig omdat het kinderen verder helpt in de ontwikkeling en kinderen tot verwondering brengt over de wereld waarin ze opgroeien. We hebben hoge verwachtingen van kinderen. Ze zijn onze inzet waard. Dat zien we als onze dagelijkse uitdaging en opdracht.

### **VIVENTE EN PASSEND ONDERWIJS**

Vivente investeert in kwalitatief hoogwaardig

onderwijs en bevordert dit door talenten van kinderen te ontdekken en te ontwikkelen. Wij bieden onderwijs dat voor alle kinderen passend is en als het nodig is, ontvangen zij daarbij extra ondersteuning.

Collega's en scholen die samenwerken zijn essentieel. Daarom hebben onze scholen onderling contact en streven ze naar het uitwisselen van deskundigheid en talenten.

Voor ieder kind wordt waar mogelijk binnen Vivente een passende plek gezocht. In sommige situaties kan voor een korte of langere periode gebruik gemaakt worden van de expertise van Speciaal (Basis) Onderwijs. Vivente heeft een eigen SBO school 'De Brug'. Ook zijn we met andere besturen in de stad en in de wijknetwerken in gesprek over mogelijkheden om kinderen een gezamenlijke tijdelijke onderwijsplek (veelal bedoeld voor observatie) te kunnen bieden.

## KERNTeam PASSEND ONDERWIJS EN HET ONDERSTEUNINGSTEAM

De school zoekt naar een zo passend mogelijk aanbod, begeleiding en ondersteuning. Soms komt het voor dat de begeleiding van een leerling meer vraagt dan alleen les in de klas of een extra uitlegmoment. Om de leerling, de leerkracht en de school te kunnen ondersteunen bij deze vragen is er binnen onze organisatie het Kernteam Passend Onderwijs (KPO) werkzaam. In dit team zitten onderwijsdeskundigen, orthopedagogen en gedragsdeskundigen.

In geval van intensievere begeleiding, extra onderzoek of andere hulpvragen wordt het kind of de groep besproken binnen het ondersteuningsteam van de school. Ouder(s)/verzorger(s) en leerkracht worden uitgenodigd voor een Multidisciplinair overleg (MDO) met het ondersteuningsteam. De intern begeleider, de orthopedagoog vanuit het KPO, de jeugd en gezinswerker vanuit de gemeente maken deel uit van dit ondersteuningsteam. Zij adviseren en begeleiden bij zorg rondom een leerling en indien besproken binnen het ondersteuningsteam kunnen zij ook onderzoek oppakken. Daar waar nodig kan ook de jeugdverpleegkundige van de GGD aansluiten. Als er externe hulpverlening betrokken is bij het kind, dan worden zij ook uitgenodigd om aan te sluiten.

### Verantwoordelijkheden ondersteuningsteam

- Intern begeleider: bewaken van de processen, aansturen van overleggen.
- Jeugd en gezinswerker: advies en ondersteuning bij opvoedkundige vragen, waar nodig voeren van kindgesprekken of doorverwijzen naar andere vormen van hulpverlening.
- Orthopedagoog: advies en meedenken op het gebied van leer en gedragsvragen van de leerling in de groep.

### Toestemming van de ouder(s)/verzorger(s)

- Het ondersteuningsteam maakt deel uit van de schoolorganisatie. De leerkracht kan ondersteuningsvragen op groeps- en of leerlingniveau

voorleggen aan de intern begeleider en het ondersteuningsteam.

- Voor een observatie, kindgesprek en/of onderzoek bij een kind wordt er altijd toestemming gevraagd aan de ouder(s)/verzorger(s) van het kind.
- Voor een observatie en kindgesprek volstaat toestemming per e-mail.
- Voor onderzoek wordt gewerkt met een toestemmingsformulier en vindt altijd een intake met de ouders /verzorgers plaats.

## PRIVACY

In ons onderwijs worden leerlingen voorbereid op een wereld waarin kennis, veerkracht, flexibiliteit en competenties als samenwerken en het verwerken van informatie de basis is. Het verwerken van informatie gebeurt zowel door leerkrachten als door leerlingen veel digitaal en online. Dit vraagt om heldere richtlijnen en kaders. Wij hebben hiervoor een privacyreglement en een privacystatement opgesteld. Hierin staat beschreven hoe onze scholen omgaan met het bewaken en beschermen van de persoonsgegevens. Met dit beleid wordt ge(waar)borgd hoe, wie en onder welke voorwaarden met persoonsgegevens mag werken of deze mag inzien. Het protocol bevat de uitgangspunten om de privacy van personen goed te regelen en inzichtelijk te maken voor medewerkers en ouders. Belangstellenden kunnen de integrale tekst van het privacy protocol doorlezen. Bij vragen, opmerkingen en/of problemen rondom de privacy van persoonsgegevens, kunt u mailen naar [avg@vivente.nu](mailto:avg@vivente.nu). Ook hebben we een protocol 'omgaan met social media' in gebruik.

### Gescheiden ouders: hoe gaat Vivente hiermee om?

Een scheiding is een ingrijpende gebeurtenis voor de betrokken ouders en hun kind(eren) en kan ook impact hebben op de school.

Wat betekent scheiden of gescheiden zijn voor de communicatie vanuit school en u als ouder(s)?



Wat verwachten wij van de leerkracht en van u? En hoe houden wij de communicatie zo neutraal en open mogelijk?

Antwoorden op deze en andere vragen kunt u lezen in het protocol Ouderschap, gezag en echtscheiding (zie website van Vivente).

Voor een juiste en zuivere toepassing van de regels en richtlijnen is het van belang dat u als ouders de school op de hoogte stelt als er sprake is van een scheiding of verandering in de samenlevingsvorm. U kunt hiervoor een formulier opvragen bij de directeur of administratie van de school.

Heeft u aanvullende vragen over dit onderwerp? Neemt u dan contact op met de directeur.

## VERZEKERINGEN EN AANSPRAKELIJKHEID

### Ongevallenverzekering

Vivente heeft voor alle leerlingen een ongevallenverzekering afgesloten. Deze verzekering geeft recht op een (beperkte) uitkering indien een ongeval tot overlijden of blijvende invaliditeit leidt. Ook zijn de geneeskundige en tandheelkundige kosten gedeeltelijk meeverzekerd, voor zover de eigen verzekering van betrokkenen geen dekking biedt (bijvoorbeeld door eigen risico. Schade aan materiële zaken zoals brillen, beugels, kleding en vervoermiddelen zijn niet meeverzekerd. Geneeskundige en tandheelkundige kosten worden uitsluitend vergoed wanneer de eigen ziektekostenverzekering van de gedupeerde de kosten niet of niet volledig voor haar rekening neemt. De fysiotherapie -kosten worden vergoed nadat de fysiotherapie behandelingen vanuit de eigen ziektekostenverzekering gebruikt zijn.

De ongevallenverzekering is afgesloten onder de navolgende voorwaarden:

- € 12.500 per persoon in geval van overlijden.
- € 60.000 maximaal per persoon in geval van blijvende invaliditeit.
- € 3.000 maximaal per persoon voor geneeskundige kosten.

- fysiotherapie (voor ongevallen na 1 juni 2019) 15 behandelingen
- € 3.000 maximaal voor tandheelkundige kosten.
- reiskosten t.b.v. ouders/verzorgers €0,21 per km met een maximum van € 100

Deze verzekering is van kracht gedurende de schooltijden evenals tijdens het gaan en komen van de scholen, en wel vanaf een uur voor de aanvang tot een uur na het verlaten van de school of de tijd die benodigd is voor het rechtstreeks komen en gaan. Bovendien is deze verzekering van kracht gedurende excursies, schoolreizen en werkweken, die onder leiding staan van de school. In principe vallen alle door de school geïnitieerde activiteiten onder de dekking van de verzekering.

Indien onverhoopt een leerling een ongeval mocht overkomen, moet dit onmiddellijk aan de administratie van de school worden medegedeeld. De leerling ontvangt dan een schadeaangifteformulier dat na invulling en ondertekening onmiddellijk moet worden ingeleverd bij de administratie.

### Aansprakelijkheidsverzekering

Voor personeel, vrijwilligers en ouders die aan schoolse dan wel buitenschoolse met de school min of meer verband houdende activiteiten deelnemen heeft de school een aansprakelijkheidsverzekering afgesloten. Verzekerd is de aansprakelijkheid voor door derden geleden schade in verband met handelen of nalaten in de verzekerde hoedanigheid, zulks met inachtneming van de in de polis van toepassing verklaarde voorwaarden en rubrieken. Opzet is uitgesloten van de dekking.

### Eigendommen van de leerlingen

De school stelt zich niet aansprakelijk voor zoekraken, beschadiging of diefstal van eigendommen van de leerlingen, ook niet uit kluisjes.

### Nota bene

Schade die door onrechtmatig handelen van een leerling wordt veroorzaakt, valt onder de eigen

verantwoordelijkheid van die leerling (of die van de ouders als de leerling jonger dan 14 jaar is). In geval van schade zal dan aanspraak moeten worden gemaakt op de particuliere verzekering van de betreffende leerling/ouders. Wanneer de leerling nog niet de leeftijd van 14 jaar heeft bereikt, zijn de ouders aansprakelijk voor de gedragingen van hun kind. De ouders kunnen zich hiervoor particulier verzekeren. Voor leerlingen van 14 en 15 jaar geldt dat zowel de leerling als de ouder aansprakelijk kan zijn voor gedragingen van de leerling. Ouders zijn niet aansprakelijk als zij aantonen dat zij de gedragingen niet hebben kunnen voorkomen. Vanaf 16 jaar zijn leerlingen aansprakelijk voor hun eigen gedrag.

## **MEDISCHE HANDELINGEN ONDER SCHOOLTijd**

Soms wordt aan de school gevraagd om medische handelingen ten behoeve van de leerlingen onder schooltijd te verrichten. Met het oog op de gezondheid van de leerlingen is het van groot belang dat in dergelijke situaties zorgvuldig wordt gehandeld. Schoolleiding en de leerkrachten moeten voldoende kennis en vaardigheden hebben om het medisch handelen op een verantwoorde manier uit te voeren. De procedure hiervoor is beschreven in het Protocol Medisch Handelen. Het protocol vindt u op [www.vivente.nu](http://www.vivente.nu).

## **ZORGPLICHT EN HET DAARBIJ HOREN-DE AANNAMEBELEID (ARTIKEL 13 1F)**

Er is sprake van zorgplicht. Dit betekent dat Vivente ieder kind en in het bijzonder voor de kinderen die extra ondersteuning nodig hebben, een passende onderwijsplek moet kunnen aanbieden. In grote lijnen vindt er bij aanmelding van een kind op een van onze scholen eerst een kennismakingsgesprek met de directeur en/of de intern begeleider van de school plaats. Daarna neemt u als ouder(s) het besluit of u uw kind aanmeldt bij de school van uw keuze. De school heeft vervolgens 10 weken de tijd om uit te zoeken of de ondersteuningsvraag voor uw kind door de school beantwoord kan worden.

De school zal hierbij bij ouders opvraag doen van relevante verslagen die van belang zijn om te kunnen bepalen of er sprake is van extra onderwijsbehoefte (denk hierbij aan het Zwols overdracht formulier, ingevuld door een voorschoolse voorziening, verlagen van logopedie / fysiotherapie etc.). Als school kan voldoen aan de ondersteuningsvraag van het kind, gaat de school over tot daadwerkelijke inschrijving. Kan de school niet voldoen aan de ondersteuningsvraag dan wordt dit onderbouwd en wordt er samen met ouders/verzorgers gezocht naar een geschikte onderwijsplek.

Na de inschrijving vertrouwt u uw kind aan ons toe en delen wij met u vanaf dat moment een grote verantwoordelijkheid voor de ontwikkeling van uw kind. Op al onze scholen willen we die ontwikkeling zo goed mogelijk begeleiden. Inschrijving van uw kind betekent ook dat u de grondslagen van onze stichting en de regels van de school respecteert.

## **KLACHTENREGELING**

Het is belangrijk dat de school een omgeving is, waar uw kind, maar ook de medewerkers zich veilig voelen. Een school is echter een omgeving waar mensen intensief met elkaar omgaan en er kunnen zich situaties voordoen die het gevoel van veiligheid wegnemen. Meestal worden deze situaties in onderling overleg uitgesproken en bijgelegd. Soms vindt op school een gebeurtenis plaats waar ouders of leerlingen het niet mee eens zijn en een oplossing niet gevonden wordt. Vivente vindt het belangrijk dat wanneer hier een klacht uit voort komt deze zorgvuldig wordt behandeld en beschikt daarom over een klachtenregeling. Deze regeling is bestemd voor alle betrokkenen van onze scholen, zoals leerlingen, ouders en verzorgers, directieleden, vrijwilligers en overige personeelsleden. Voor meer info verwijzen wij u naar de *Vivente Klachtenregeling*. Deze vindt u op [www.vivente.nu](http://www.vivente.nu).

## **BELEID TEN AANZIEN VAN SCHORSING EN VERWIJDERING**

Met elkaar staan voor goed onderwijs betekent dat we met elkaar het gesprek voeren over waarden



en normen. We vinden het belangrijk dat kinderen leren hoe je met elkaar omgaat. Als het gedrag van kinderen (of ouders/verzorgers) hier haaks op staat, ontstaat er een probleem. We gaan dan altijd op zoek naar de vraag hoe dit komt. In extreme situaties kan dit leiden tot schorsing of verwijdering. Het document 'schorsen en verwijderen' vindt u op de website.

### **VEILIGHEIDSBELEID (ARTIKEL 13 I)**

Binnen onze scholen is veiligheid van groot belang. Leerlingen en medewerkers moeten zich tijdens hun werken op de scholen veilig voelen. Deze veiligheid betreft zowel fysieke als sociale veiligheid. De fysieke veiligheid heeft te maken met de gebouwen en de inrichting ervan. Voor de scholen zijn er ontruimingsplannen, die regelmatig worden gecontroleerd en geoefend. Daarnaast wordt veel aandacht besteed aan de veiligheidsvoorwaarden in de gebouwen (brandbestrijdingsmiddelen, noodverlichting, enz.).

De sociale veiligheid is een zaak waar de scholen veel aandacht aan besteden. In de lessen, in de contacten met de leerkrachten, tijdens pauzes en

activiteiten is de sociale veiligheid van leerlingen van belang en daarom in ieders aandacht.

Naast de aandacht van medewerkers en mentoren kent de school ook vertrouwens-contactpersonen. Iedere school heeft een interne vertrouwenspersoon die leerlingen ondersteunen in vragen rond veiligheid (en andere vragen!).

In de tweejaarlijkse enquêtes onder leerlingen en medewerkers wordt de veiligheid ook bevraagd. Hier gaat het om de fysieke en sociale veiligheid. De uitkomsten van deze enquêtes worden intern besproken en leiden, waar nodig, tot aanpassing van de gebouwen of het beleid.

### **MELDPlicht BIJ SEKSUEEL MISBRUIK**

Alle schoolmedewerkers moeten het college van bestuur onmiddellijk informeren over een mogelijk zedendelict. Een tussenpersoon informeren, zoals de schoolleiding of interne vertrouwenspersoon, is niet voldoende.

Het bevoegd gezag is verplicht een melding van een mogelijk zedendelict direct voor te leggen aan de



vertrouwensinspecteur van de Inspectie van het Onderwijs. De vertrouwensinspecteur stelt vast of er sprake is van een redelijk vermoeden van een strafbaar feit. Bij het vermoeden van een strafbaar feit is het bevoegd gezag verplicht aangifte van misbruik te doen bij de politie. Vervolgens informeert het schoolbestuur betrokkenen hierover.

### **MELDPUNT VERTROUWENSINSPECTEUR**

Ouders, leerlingen, medewerkers, directies, besturen en interne vertrouwenspersonen kunnen de vertrouwensinspecteur van de Onderwijsinspectie raadplegen wanneer zich in of rond de school (ernstige) problemen voordoen op het gebied van:

- discriminatie en radicalisering;
- psychisch en fysiek geweld;
- seksuele intimidatie en seksueel misbruik.

De vertrouwensinspecteur luistert, informeert en adviseert wanneer nodig. De melding wordt geregistreerd in een vertrouwelijk dossier van de vertrouwensinspecteur. Zo nodig kan de vertrouwensinspecteur ook adviseren in het traject naar het indienen van een formele klacht of het doen van aangifte.

De vertrouwensinspecteurs zijn tijdens kantooruren telefonisch bereikbaar op het volgende nummer: **0900-11 13 111**

Als er sprake is van een strafbaar feit, kunt u daarvan aangifte doen bij de politie zodat er een rechtszaak kan volgen. De rechter beoordeelt in dat geval of de dader moet worden bestraft. U kunt over een strafbaar feit ook een klacht indienen bij de klachtencommissie, maar die kan een dader geen straf opleggen.

### **MELDCODE HUISELIJK GEWELD EN KINDERMISHANDELING**

Onze scholen hanteren de wettelijk verplichte 'Meldcode huiselijk geweld en kindermishandeling'. Dit is een stappenplan voor professionals en instellingen bij (vermoedens) van kindermishandeling en/of huiselijk geweld. Het stappenplan biedt ondersteuning bij de vraag of melden bij Veilig Thuis noodzakelijk is en vervolgens om te beslissen of het verlenen of organiseren van hulp (ook) mogelijk is. Wij hebben daarvoor een protocol opgesteld, onze medewerkers zijn verplicht om volgens deze richtlijnen te handelen.



## REGISTRATIE ONGEVALLEN

Vivente scholen registreren de ongevallen die plaatsvinden, Indien mogelijk worden verbeteringen aangebracht zodat herhaling van een ongeval kan worden voorkomen. De ongevallen worden geregistreerd vanaf het moment dat het dusdanig ernstig is, dat er een huisarts moeten worden ingeschakeld. De ongevallenregistratie wordt jaarlijks gecontroleerd en besproken zodat voortdurend de veiligheid van de leerlingen bewaakt wordt.

## VIVENTE EN SAMENWERKINGSVERBAND HANZELAND (ARTIKEL 13 M)

Vivente maakt deel uit van het regionale Samenwerkingsverband Hanzeland. Het samenwerkingsverband is verantwoordelijk voor de bekostiging van de ondersteuning en de verdeling van de middelen voor kinderen met een specifieke ondersteuningsbehoefte. Het budget dat een samenwerkingsverband krijgt toebedeeld, baseert de overheid op het aantal leerlingen in de regio. Het samenwerkingsverband is opgedeeld in 5 geografische clusters. Vivente maakt samen met alle andere Zwolse basisscholen onderdeel uit van cluster Zwolle Samenwerkingsverband Hanzeland streeft ernaar om de onderwijsondersteuning zo goed mogelijk te regelen. Schoolbesturen leggen verantwoording af aan het samenwerkingsverband. Daarbij zijn de volgende aspecten essentieel: krijgt het kind onderwijs op de beste plek, wordt het geld daadwerkelijk besteed aan ondersteuning, verloopt het proces goed (geen wachtlijst of thuiszitters).

Voor een kind dat extra ondersteuning nodig heeft, wordt een plan van aanpak, het zogenaamde ontwikkelingsperspectief opgesteld. Daarin staan de eigenschappen, de talenten en de belemmeringen van de leerling vermeld. Soms gebeurt het dat op de school geen recht kan worden gedaan aan de hulpvraag van uw kind, ondanks de geboden extra ondersteuning. Op dat moment moet de overweging gemaakt worden of een over-

stap naar een speciale vorm van basisonderwijs noodzakelijk en/of gewenst is. De school doet dan in overleg met ouders een aanmelding bij de CAT (Commissie Advies Toelaatbaarheid) Deze commissie geeft advies aan SWV Hanzeland of de leerling wel of niet kan worden toegelaten tot het speciaal(basis)onderwijs en vraagt dan een toelaatbaarheidsverklaring aan.

## OUDER- EN JEUGDSTEUNPUNT SWV HANZELAND

Een goede samenwerking tussen school, leerling, ouder(s) en/of verzorger(s) is belangrijk. Het ouder- en jeugdsteunpunt helpt scholen bij het goed informeren van ouders en jeugdigen.

Je kunt als ouder/verzorger, maar ook als leerling of school contact opnemen met een adviseur van het ouder- en jeugdsteunpunt als er vragen zijn, je je verhaal kwijt wilt of behoefte hebt aan onafhankelijk advies.

Bij het ouder- en jeugdsteunpunt krijg je duidelijke informatie en deskundig advies. Ook wordt er een luisterend oor geboden.

Het ouder- en jeugdsteunpunt is telefonisch bereikbaar (ma t/m do)tussen 9.00 en 12.30 uur via 06-57 12 59 52 en per mail via [steunpunt@swv-hanzeland.nl](mailto:steunpunt@swv-hanzeland.nl).

## LOGOPEDIE, DYSLEXIE OF FYSIOTHERAPIE OP SCHOOL

Wanneer u logopedische-, dyslexiezorg en of fysiotherapie voor uw kind wilt ontvangen, kan deze ondersteuning op school plaatsvinden bij een aantal partners met wie Vivente samenwerkt. Eventuele behandelingen hoeven niet meer plaats te vinden in de praktijk, maar kunnen ook op school (in een aparte behandelruimte net als in de praktijk) plaatsvinden. Dit kan onder schooltijd, maar ook na schooltijd. In overleg met u en de school zoeken we de best passende mogelijkheid voor uw kind.



### Waarom op de scholen?

Door zorg op school te organiseren blijft uw kind in zijn/haar vertrouwde omgeving en mist hij/zij zo min mogelijk onderwijstijd. Daarnaast hebben de specialisten contact met de leerkracht en intern begeleider om de zorg voor uw kind nog beter af te stemmen. Zo maken zij samen de zorg effectiever en efficiënter. Afstemming rondom (specialistische) zorg vindt altijd in overleg met de ouders/verzorgers plaats.

### OUDERBETROKKENHEID

Om een goede kwaliteit van zorg te garanderen bent u als ouder volledig betrokken bij de zorg voor uw kind en bent u regelmatig bij de behandelingen aanwezig. Als ouder bent u ook verantwoordelijk voor het oefenen/herhalen van wat er in de logopedische behandeling wordt aangeboden. De behandelruimten zijn officiële dependances van de logopediepraktijk Connect en Kinderfysio de Regge en hierdoor altijd toegankelijk voor u, ook tijdens de schoolvakanties. Als uw kind niet naar logopedie kan komen i.v.m. bijvoorbeeld ziekte, een schoolreisje, studiedag, etc, dan bent u als ouders verantwoordelijk voor de afstemming met de logopedist.

Voor de kinderfysiotherapeutische behandelingen geldt dat we u als ouders graag één keer per maand bij een behandeling willen ontmoeten.

### SAMENWERKINGSPARTNERS

Naast de samenwerking op uw school werken Connect logopedie en Kinderfysio De Regge ook samen met diverse kinderopvangorganisaties, GGD (consultatiebureaus), Pento (audiologisch centrum), zorgverzekeraars en diverse (maatschappelijk)partners in de eerste -en tweedelijns gezondheidszorg. Daar waar nodig vindt afstemming plaats tussen de samenwerkingspartners.

### LOGOPEDIE

De Connect logopedist kan ondersteuning bieden bij het leren spreken, begrijpen, vertellen en horen. Daarnaast leert uw kind nog andere vaar-



digheden, zoals eten, drinken en lezen. Meer over deze onderwerpen kunt u lezen op de website [www.connectlogopedie.nl](http://www.connectlogopedie.nl).

### 5-JARIGEN ONDERZOEK

Onderdeel van de logopedische zorg op school is het 5-jarigen onderzoek. Dit onderzoek wordt jaarlijks uitgevoerd door de (extern)screenend logopedist. Op deze wijze wordt onafhankelijk en objectief in beeld gebracht of logopedische ondersteuning voor uw zoon/dochter gewenst is.



Een eventueel adviesgesprek vindt plaats met de (extern)screenend logopedist.

Indien u gebruik wilt maken van de zorg bij Connect logopedie, dan kunt u zich (via de intern begeleider) bij Connect aanmelden. Voor vergoeding is een verwijzing van de (huis)arts nodig. Er vindt een vrijblijvende intake plaats om kennis te maken en uw vraag te bespreken. Vervolgens kunnen er spelenderwijs onderzoeken plaatsvinden. Aan de hand hiervan kan de logopedist advies geven over een eventueel vervolg. Met een verwijzing van uw (huis)arts wordt logopedie volledig vergoed vanuit het basispakket. De contactgegevens van Connect vindt u op [www.connectlogopedie.nl](http://www.connectlogopedie.nl).

## KINDERFYSIO

De kinderfysiotherapeut van De Regge kan ondersteuning bieden bij motorische achterstanden. Dit geldt zowel op het gebied van fijne motoriek (schrijfmotoriek) als op het gebied van grove motoriek wat kinderen nodig hebben in gymzaal en op schoolplein.

Indien u gebruik wilt maken van de zorg van Kinderfysio De Regge, dan kunt u zich (via de intern begeleider) bij Kinderfysio De Regge aanmelden. Voor vergoeding is geen verwijzing van de (huis)arts nodig. Er vindt een vrijblijvende intake plaats om kennis te maken en uw hulpvraag te bespreken. Vervolgens kunnen er spelenderwijs motorische onderzoeken plaatsvinden. Aan de hand hiervan kan de kinderfysiotherapeut advies geven over een eventueel vervolg. Kinderfysiotherapie wordt volledig vergoed vanuit het basispakket.

Meer info en contactgegevens van Kinderfysio De Regge vindt u op [www.kinderfysioderegge.nl](http://www.kinderfysioderegge.nl).

## GGD IJSSELLAND

Elk kind heeft het recht om gezond en veilig te kunnen opgroeien. De GGD monitort kinderen en begeleidt ouders bij de ontwikkeling en opvoeding van hun kind. Naast de gezondheidsonderzoeken die de GGD uitvoert, kunnen zij ook met de school en/of ouders meedenken bij vragen of signalen en helpen ze graag bij oplossingsrichtingen.

De GGD voert ook gezondheidsonderzoeken uit bij kinderen in de leeftijd van 5 en 9 jaar. De volgende werkwijze wordt gehanteerd:

### **Gezondheidsonderzoek rond de 5 jaar**

Als uw kind ongeveer 5 jaar oud is vindt een gezondheidsonderzoek plaats op het consultatiebureau bij de doktersassistente of bij de jeugdarts en doktersassistente samen. Tijdens dit onderzoek wordt gekeken naar de ontwikkeling en de omgeving waarin uw kind opgroeit. Verder wordt een onderzoek gedaan naar ogen, oren, lengte en gewicht en de motorische ontwikkeling van uw kind.

Voorafgaand aan het onderzoek ontvangt u een vragenlijst via het ouderportaal, Mijn Kinddossier.

### **Gezondheidsonderzoek rond de 9 jaar**

Voorafgaand aan het onderzoek vult u een vragenlijst in via het ouderportaal Mijn Kinddossier waarbij er ook vragen door u gesteld kunnen worden. Bijvoorbeeld over groei, de ontwikkeling, het gedrag en de opvoeding. Daarna komt de doktersassistente op school. Zij meet de lengte en het gewicht van uw kind. Na afloop ontvangt u een mailbericht dat de resultaten van het onderzoek klaar staan in Mijn Kinddossier.

### **Gezondheidsonderzoek rond 10/11 jaar**

Voorheen werden onderzoeken uitgevoerd bij kinderen in de leeftijd van 10/11 jaar. Dit is in 2023 verschoven naar de leeftijd van 9 jaar. Wanneer uw kind door deze verschuiving nog niet gezien is dan ontvangt u tzt een vragenlijst in het ouderportaal Mijn Kinddossier waarbij er ook vragen door u gesteld kunnen worden. In overleg met u wordt alsnog een afspraak voor een gezondheidsonderzoek op het consultatiebureau gemaakt.

### **Groepsvoorlichting groep 8**

De GGD komt in groep 8 een keer op school om voorlichting te geven over een gezonde leefstijl.

# DE ichthus

CHRISTELIJKE BASISSCHOOL



- Zwarteweg 74
- 8017 AZ Zwolle
- T 038 4650556
- E [ichthus@vivente.nu](mailto:ichthus@vivente.nu)
- I [www.cbs-de-ichthus.nl](http://www.cbs-de-ichthus.nl)



vivente

CHRISTELIJK BASISONDERWIJS ZWOLLE